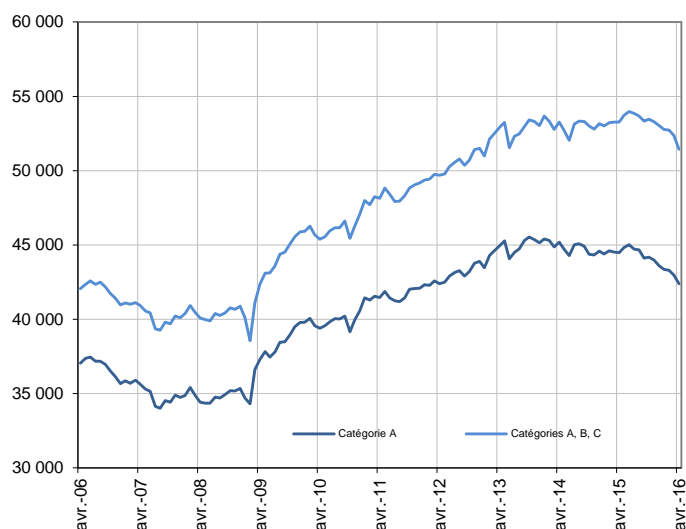


DEMANDEURS D'EMPLOI INSCRITS À PÔLE EMPLOI EN MARTINIQUE EN AVRIL 2016

Demandeurs d'emploi en catégories A et A, B, C en Martinique

Données CVS



Source : Pôle emploi-Dares, STMT, traitements DR Pôle emploi-Dieccte Martinique.

Fin avril 2016, en Martinique, le nombre de demandeurs d'emploi tenus de rechercher un emploi et sans activité (catégorie A) s'établit à 42 400. Ce nombre baisse de 1,3 % sur un mois (soit -580 personnes), de 2,2 % sur trois mois et de 4,7 % sur un an.

En France (y compris Dom), ce nombre baisse de 0,6 % sur un mois, de 1,2 % sur trois mois et de 0,7 % sur un an.

En Martinique, le nombre de demandeurs d'emploi tenus de rechercher un emploi, ayant ou non exercé une activité dans le mois (catégories A, B, C), s'établit à 51 440 fin avril 2016. Ce nombre baisse de 1,8 % sur un mois (soit -930 personnes), de 2,5 % sur trois mois et de 3,4 % sur un an.

En France (y compris Dom), ce nombre baisse de 1,1 % sur un mois, de 1,2 % sur trois mois et progresse de 1,0 % sur un an.

Demandeurs d'emploi par catégorie

	Effectif			Évolution (en %) sur		
	Avril 2015	Mars 2016	Avril 2016	un mois	trois mois	un an
Martinique (données CVS)						
Inscrits tenus de rechercher un emploi, sans emploi (catégorie A)	44 490	42 980	42 400	-1,3	-2,2	-4,7
Inscrits tenus de rechercher un emploi, en activité réduite courte (catégorie B)	3 690	3 960	3 830	-3,3	-3,0	3,8
Inscrits tenus de rechercher un emploi, en activité réduite longue (catégorie C)	5 080	5 430	5 210	-4,1	-4,6	2,6
Ensemble des inscrits tenus de rechercher un emploi (catégories A, B, C)	53 260	52 370	51 440	-1,8	-2,5	-3,4
Inscrits non tenus de rechercher un emploi, sans emploi (catégorie D)	2 410	2 150	2 250	4,7	6,1	-6,6
Inscrits non tenus de rechercher un emploi, en emploi (catégorie E)	2 340	2 790	2 720	-2,5	0,0	16,2
Ensemble des inscrits (catégories A, B, C, D, E)	58 010	57 310	56 410	-1,6	-2,1	-2,8
France (en milliers, données CVS-CJO)						
Inscrits tenus de rechercher un emploi, sans emploi (catégorie A)	3 794,5	3 790,0	3 766,2	-0,6	-1,2	-0,7
Inscrits tenus de rechercher un emploi, en activité réduite courte (catégorie B)	712,5	738,4	740,4	0,3	1,7	3,9
Inscrits tenus de rechercher un emploi, en activité réduite longue (catégorie C)	1 129,9	1 228,3	1 187,9	-3,3	-2,9	5,1
Ensemble des inscrits tenus de rechercher un emploi (catégories A, B, C)	5 636,9	5 756,7	5 694,5	-1,1	-1,2	1,0
Inscrits non tenus de rechercher un emploi, sans emploi (catégorie D)	285,7	282,6	291,2	3,0	3,2	1,9
Inscrits non tenus de rechercher un emploi, en emploi (catégorie E)	399,8	446,8	444,2	-0,6	0,0	11,1
Ensemble des inscrits (catégories A, B, C, D, E)	6 322,4	6 486,1	6 429,9	-0,9	-0,9	1,7

Source : Pôle emploi-Dares, STMT, traitements DR Pôle emploi-Dieccte Martinique.

chômeurs au sens du Bureau international du travail (BIT). Au-delà des évolutions du marché du travail, différents facteurs peuvent davantage affecter les données relatives aux demandeurs d'emploi : modifications des règles d'indemnisation ou d'accompagnement des demandeurs d'emploi, changements de procédure, incidents.

[Un document](#) présente les principaux changements de procédure et incidents ayant affecté les statistiques de demandeurs d'emploi.

L'ensemble des définitions et concepts figurent dans [la documentation méthodologique](#) en ligne.

Les évolutions mensuelles des séries corrigées des variations saisonnières (CVS) peuvent différer de la tendance de moyen terme des séries ; les évolutions sur trois mois sont à privilégier pour obtenir une information sur la tendance de moyen terme.

[Une documentation](#) fournit des éléments d'aide à l'interprétation des séries mensuelles sur les demandeurs d'emploi.

Avertissement : En avril 2016, le nombre de sorties de catégories A, B, C pour défaut d'actualisation a enregistré une hausse inhabituellement forte. Cette hausse affecte à la baisse le nombre de demandeurs d'emploi en catégories A, B et C. Elle pourrait s'expliquer, au moins en partie, par une sensibilité des comportements d'actualisation au nombre particulièrement élevé de jours non ouvrés dans la période d'actualisation ce mois-ci, suite au changement du calendrier d'actualisation en janvier 2016 (voir page 7 de la documentation méthodologique).

DEMANDEURS D'EMPLOI PAR DÉPARTEMENT D'OUTRE-MER

Fin avril 2016, dans les départements d'Outre-mer, les évolutions du nombre de demandeurs d'emploi en catégorie A se situent entre -1,9 % en Guyane et -1,3 % en Martinique pour les évolutions sur un mois, et entre -2,4 % en Guadeloupe et -1,0 % en Guyane pour les évolutions sur trois mois.

Les évolutions du nombre de demandeurs d'emploi en catégories A, B, C se situent entre -2,0 % en Guyane et -1,7 % en Guadeloupe et à La Réunion pour les évolutions sur un mois, et entre -2,5 % en Guadeloupe et en Martinique et -1,3 % en Guyane pour les évolutions sur trois mois.

Demands d'emploi en catégorie A

Données CVS

	Effectif			Évolution (en %) sur		
	Avril 2015	Mars 2016	Avril 2016	un mois	trois mois	un an
Martinique	44 490	42 980	42 400	-1,3	-2,2	-4,7
Guadeloupe	57 550	55 920	55 070	-1,5	-2,4	-4,3
Guyane	23 160	23 190	22 760	-1,9	-1,0	-1,7
Réunion	135 360	136 760	134 590	-1,6	-2,3	-0,6

Champ : Dom (hors Mayotte).

Source : Pôle emploi-Dares, STMT, traitements DR Pôle emploi-Dieccte Guadeloupe, Martinique, Guyane, Réunion.

Demands d'emploi en catégories A, B, C

Données CVS

	Effectif			Évolution (en %) sur		
	Avril 2015	Mars 2016	Avril 2016	un mois	trois mois	un an
Martinique	53 260	52 370	51 440	-1,8	-2,5	-3,4
Guadeloupe	65 040	63 960	62 900	-1,7	-2,5	-3,3
Guyane	25 360	25 510	24 990	-2,0	-1,3	-1,5
Réunion	157 460	160 770	158 080	-1,7	-1,9	0,4

Champ : Dom (hors Mayotte).

Source : Pôle emploi-Dares, STMT, traitements DR Pôle emploi-Dieccte Guadeloupe, Martinique, Guyane, Réunion.

DEMANDEURS D'EMPLOI EN CATÉGORIE A

En Martinique, fin avril 2016, le nombre de demandeurs d'emploi en catégorie A diminue de 1,2 % pour les hommes (-1,7 % sur trois mois et -3,3 % sur un an) et de 1,5 % pour les femmes (-2,7 % sur trois mois et -5,8 % sur un an).

Le nombre de demandeurs d'emploi en catégorie A diminue en Martinique de 3,9 % pour les moins de 25 ans (-7,5 % sur trois mois et -18,4 % sur un an), de 1,6 % pour ceux âgés de 25 à 49 ans (-3,0 % sur trois mois et -6,6 % sur un an) et reste stable pour ceux âgés de 50 ans ou plus (+1,3 % sur trois mois et +5,4 % sur un an).

Demands d'emploi en catégorie A par sexe et âge

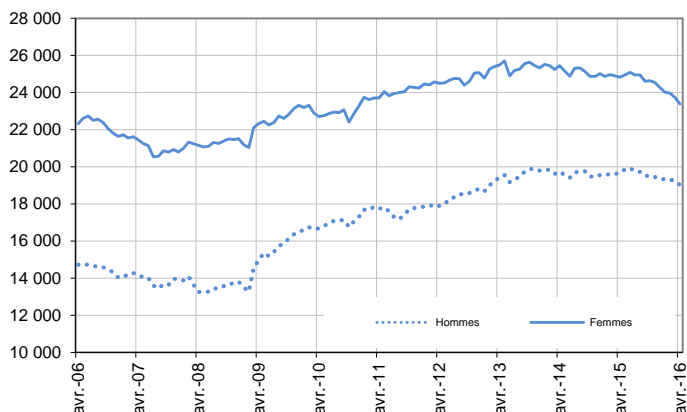
Données CVS

	Effectif			Évolution (en %) sur		
	Avril 2015	Mars 2016	Avril 2016	un mois	trois mois	un an
Hommes	19 660	19 250	19 020	-1,2	-1,7	-3,3
Femmes	24 830	23 730	23 380	-1,5	-2,7	-5,8
Moins de 25 ans	5 770	4 900	4 710	-3,9	-7,5	-18,4
Hommes	2 780	2 390	2 310	-3,3	-7,2	-16,9
Femmes	2 990	2 510	2 400	-4,4	-7,7	-19,7
Entre 25 et 49 ans	26 050	24 720	24 330	-1,6	-3,0	-6,6
Hommes	10 940	10 610	10 460	-1,4	-2,0	-4,4
Femmes	15 110	14 110	13 870	-1,7	-3,8	-8,2
50 ans ou plus	12 670	13 360	13 360	0,0	1,3	5,4
Hommes	5 940	6 250	6 250	0,0	1,0	5,2
Femmes	6 730	7 110	7 110	0,0	1,6	5,6
Martinique	44 490	42 980	42 400	-1,3	-2,2	-4,7

Source : Pôle emploi-Dares, STMT, traitements DR Pôle emploi-Dieccte Martinique.

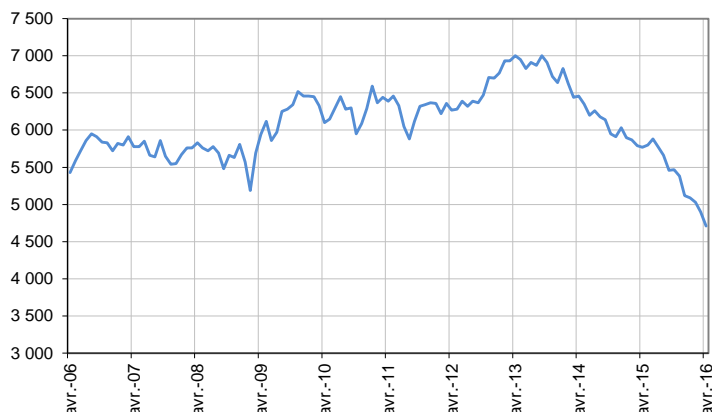
Catégorie A, par sexe

Données CVS



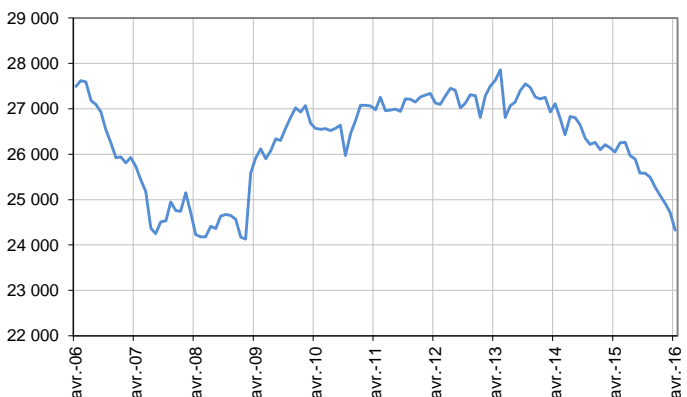
Catégorie A, moins de 25 ans

Données CVS



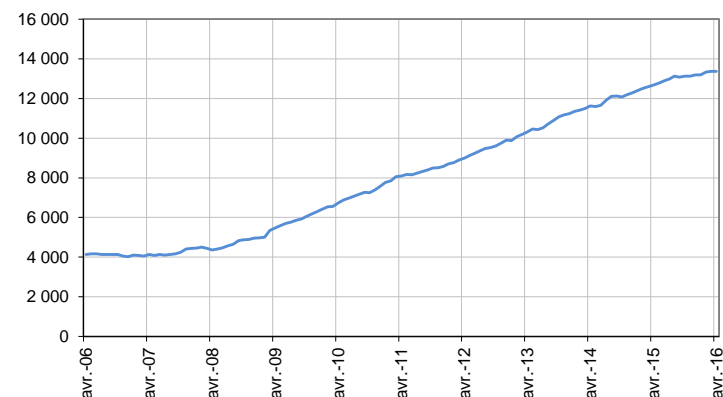
Catégorie A, entre 25 et 49 ans

Données CVS



Catégorie A, 50 ans ou plus

Données CVS



Source : Pôle emploi-Dares, STMT, traitements DR Pôle emploi-Dieccte Martinique.

DEMANDEURS D'EMPLOI EN CATÉGORIES A, B, C

En Martinique, fin avril 2016, le nombre de demandeurs d'emploi en catégories A, B, C diminue de 1,6 % pour les hommes (-2,3 % sur trois mois et -2,6 % sur un an) et de 1,9 % pour les femmes (-2,7 % sur trois mois et -4,0 % sur un an).

Le nombre de demandeurs d'emploi en catégories A, B, C diminue en Martinique de 3,8 % pour les moins de 25 ans (-7,8 % sur trois mois et -16,1 % sur un an), de 2,1 % pour ceux âgés de 25 à 49 ans (-3,1 % sur trois mois et -5,2 % sur un an) et de 0,4 % pour ceux âgés de 50 ans ou plus (+0,6 % sur trois mois et +5,9 % sur un an).

Demandeurs d'emploi en catégories A, B, C par sexe et âge

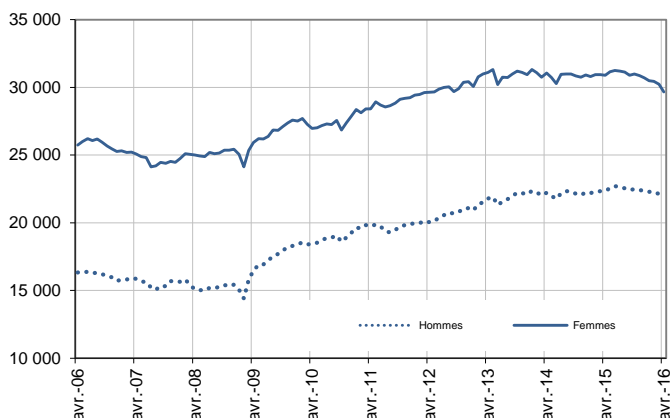
Données CVS

	Effectif			Évolution (en %) sur		
	Avril 2015	Mars 2016	Avril 2016	un mois	trois mois	un an
Hommes	22 360	22 130	21 770	-1,6	-2,3	-2,6
Femmes	30 900	30 240	29 670	-1,9	-2,7	-4,0
Moins de 25 ans	6 630	5 780	5 560	-3,8	-7,8	-16,1
Hommes	3 130	2 740	2 670	-2,6	-7,6	-14,7
Femmes	3 500	3 040	2 890	-4,9	-8,0	-17,4
Entre 25 et 49 ans	31 540	30 540	29 900	-2,1	-3,1	-5,2
Hommes	12 640	12 450	12 190	-2,1	-2,6	-3,6
Femmes	18 900	18 090	17 710	-2,1	-3,5	-6,3
50 ans ou plus	15 090	16 050	15 980	-0,4	0,6	5,9
Hommes	6 590	6 940	6 910	-0,4	0,3	4,9
Femmes	8 500	9 110	9 070	-0,4	0,8	6,7
Martinique	53 260	52 370	51 440	-1,8	-2,5	-3,4

Source : Pôle emploi-Dares, STMT, traitements DR Pôle emploi-Diecccte Martinique.

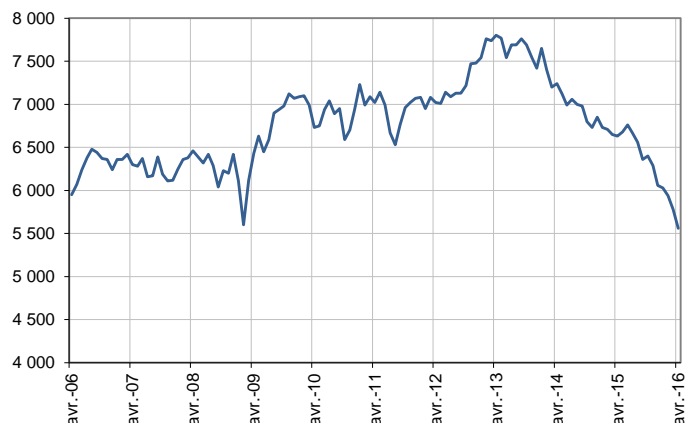
Catégories A, B, C, par sexe

Données CVS



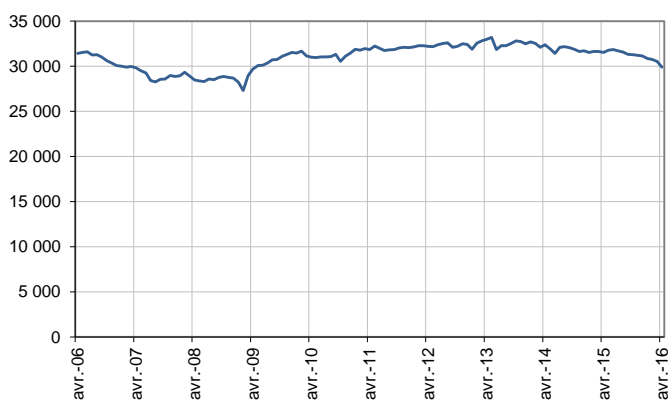
Catégories A, B, C, moins de 25 ans

Données CVS



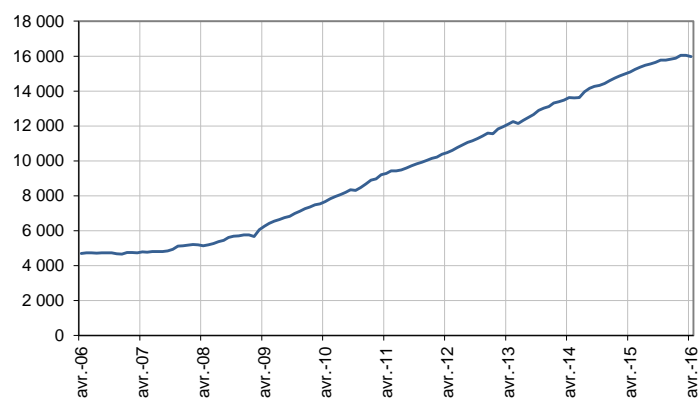
Catégories A, B, C, entre 25 et 49 ans

Données CVS



Catégories A, B, C, 50 ans ou plus

Données CVS



Source : Pôle emploi-Dares, STMT, traitements DR Pôle emploi-Diecccte Martinique.

ANCIENNETÉ D'INSCRIPTION EN CATÉGORIES A, B, C DES DEMANDEURS D'EMPLOI

En Martinique, fin avril 2016, le nombre de demandeurs d'emploi inscrits en catégories A, B, C depuis un an ou plus diminue de 1,2 % (-2,3 % sur trois mois et -1,7 % sur un an) et celui des inscrits depuis moins d'un an diminue de 2,4 % (-2,8 % sur trois mois et -5,5 % sur un an).

L'ancienneté en catégories A, B, C est mesurée par le nombre de jours où le demandeur d'emploi a été inscrit, de façon continue, en catégories A, B, C. Une sortie d'un jour de ces catégories réinitialise l'ancienneté. D'autres indicateurs, tel que le nombre de personnes inscrites en catégorie A un certain nombre de mois sur une période donnée, peuvent éclairer d'autres dimensions de l'ancienneté ou de la récurrence sur les listes de Pôle emploi dans ces catégories.

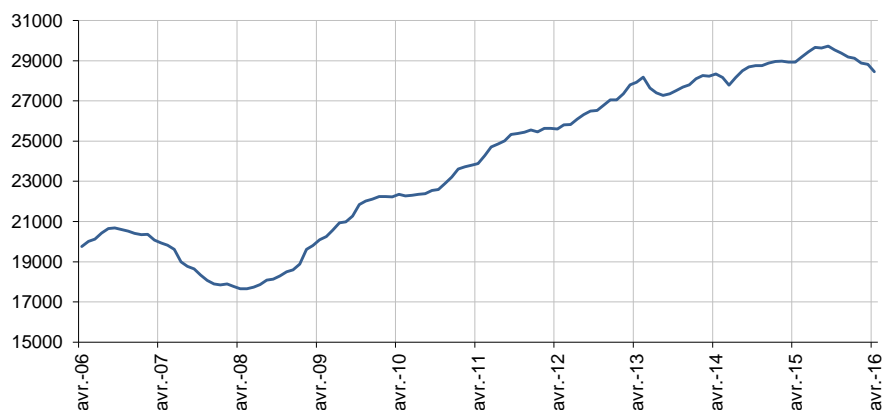
Ancienneté en catégories A, B, C des demandeurs d'emploi

	Effectif			Évolution (en % et point) sur		
	Avril 2015	Mars 2016	Avril 2016	un mois	trois mois	un an
Martinique (données CVS)						
Demandeurs d'emploi en catégories A, B, C	53 260	52 370	51 440	-1,8	-2,5	-3,4
Inscrits depuis moins de 1 an	24 320	23 550	22 980	-2,4	-2,8	-5,5
Inscrits depuis 1 an ou plus	28 940	28 820	28 460	-1,2	-2,3	-1,7
Part des demandeurs d'emploi inscrits depuis 1 an ou plus (en %)	54,3	55,0	55,3	+0,3 pt	+0,1 pt	+1,0 pt
France (données CVS-CJO)						
Demandeurs d'emploi inscrits depuis 1 an ou plus (en milliers)	2 494,0	2 646,7	2 627,6	-0,7	-0,6	5,4
Part des demandeurs d'emploi inscrits depuis 1 an ou plus (en %)	44,2	46,0	46,1	+0,1 pt	+0,3 pt	+1,9 pt

Source : Pôle emploi-Dares, STMT, traitements DR Pôle emploi-Dieccte Martinique.

Demandeurs d'emploi inscrits depuis un an ou plus en catégories A, B, C

Données CVS



Champ : Martinique.

Source : Pôle emploi-Dares, STMT, traitements DR Pôle emploi-Dieccte Martinique.

ENTRÉES ET SORTIES DE CATÉGORIES A, B, C

En Martinique, le nombre moyen d'entrées en catégories A, B, C sur les trois derniers mois diminue de 1,2 % par rapport aux trois mois précédents (-0,5 % sur un an).

Sur les trois derniers mois, les entrées pour fin de contrat à durée déterminée (-2,6 %) et autre cas (-12,8 %) sont en baisse. Les entrées pour licenciement économique et autre licenciement sont stables. Les entrées pour fin de mission d'intérim (+12,5 %), démission (+28,6 %), première entrée (+29,5 %) et reprise d'activité (+41,7 %) sont en hausse.

En Martinique, le nombre moyen de sorties de catégories A, B, C sur les trois derniers mois augmente de 6,9 % par rapport aux trois mois précédents (+12,7 % sur un an).

Sur les trois derniers mois, les sorties pour reprise d'emploi déclarée (-14,1 %), entrée en stage (-15,6 %) et autre cas (-7,0 %) sont en baisse. Les sorties pour arrêt de recherche (+13,3 %), cessation d'inscription pour défaut d'actualisation (+15,1 %) et radiation administrative (+24,2 %) sont en hausse.

Entrées en catégories A, B, C par motif

	Nombre moyen d'entrées février 2016 - avril 2016	Répartition des motifs (en %)	Évolution trimestrielle (en %) (a)	Évolution annuelle (en %) (b)
Martinique (données CVS)				
Fin de contrat à durée déterminée	750	18,1	-2,6	-1,3
Fin de mission d'intérim	90	2,2	12,5	12,5
Licenciement économique*	120	2,9	0,0	9,1
Autre licenciement	150	3,6	0,0	-6,3
Démission	90	2,2	28,6	12,5
Première entrée	570	13,7	29,5	11,8
Reprise d'activité	340	8,2	41,7	36,0
Autre cas**	2 040	49,2	-12,8	-8,1
Entrées en catégories A, B, C	4 150	100,0	-1,2	-0,5
France (en milliers, données CVS-CJO)	532,9		0,2	1,0

Source : Pôle emploi-Dares, STMT, traitements DR Pôle emploi-Diecccte Martinique.

* Y compris les entrées en catégories A, B, C dont le motif renseigné est "fin de CRP-CTP-CSP".

** Y compris les entrées en catégories A, B, C à la suite d'une rupture conventionnelle de CDI.

(a) Évolution de la moyenne des entrées de février 2016 à avril 2016 par rapport à la moyenne des entrées de novembre 2015 à janvier 2016.

(b) Évolution de la moyenne des entrées de février 2016 à avril 2016 par rapport à la moyenne des entrées de février 2015 à avril 2015.

Nota : la somme des moyennes trimestrielles des motifs peut ponctuellement (et marginalement) différer de la moyenne de la série totale.

Sorties de catégories A, B, C par motif

	Nombre moyen de sorties février 2016 - avril 2016	Répartition des motifs (en %)	Évolution trimestrielle (en %) (a)	Évolution annuelle (en %) (b)
Martinique (données CVS)				
Reprise d'emploi déclarée*	550	11,9	-14,1	34,1
Entrée en stage	270	5,8	-15,6	-34,1
Arrêt de recherche (maternité, maladie, retraite, ...)	170	3,7	13,3	21,4
<i>Dont maladie</i>	80	1,7	33,3	33,3
Cessation d'inscription pour défaut d'actualisation	2 820	61,0	15,1	17,0
Radiation administrative	410	8,9	24,2	28,1
Autre cas	400	8,7	-7,0	-4,8
Sorties de catégories A, B, C	4 620	100,0	6,9	12,7
France (en milliers, données CVS-CJO)	552,0		5,5	12,2

Source : Pôle emploi-Dares, STMT, traitements DR Pôle emploi-Diecccte Martinique.

* Uniquement celles connues de Pôle emploi.

(a) Évolution de la moyenne des sorties de février 2016 à avril 2016 par rapport à la moyenne des sorties de novembre 2015 à janvier 2016.

(b) Évolution de la moyenne des sorties de février 2016 à avril 2016 par rapport à la moyenne des sorties de février 2015 à avril 2015.

Nota : la somme des moyennes trimestrielles des motifs peut ponctuellement (et marginalement) différer de la moyenne de la série totale.

Avertissement : En avril 2016, le nombre de sorties de catégories A, B, C pour défaut d'actualisation a enregistré une hausse inhabituellement forte. Cette hausse affecte à la baisse le nombre de demandeurs d'emploi en catégories A, B et C. Elle pourrait s'expliquer, au moins en partie, par une sensibilité des comportements d'actualisation au nombre particulièrement élevé de jours non ouvrés dans la période d'actualisation ce mois-ci, suite au changement du calendrier d'actualisation en janvier 2016 (voir page 7 de la documentation méthodologique).

SOURCE, DÉFINITIONS ET MÉTHODE

Source : la Statistique mensuelle du marché du travail (STMT)

La Statistique mensuelle du marché du travail (STMT) est une source statistique exhaustive issue des fichiers de gestion de Pôle emploi. Elle porte sur tous les demandeurs d'emploi inscrits, entrés ou sortis des listes un mois donné.

La correction des variations saisonnières permet de rendre les évolutions mensuelles pertinentes pour l'analyse conjoncturelle. Les coefficients de correction des variations saisonnières sont estimés une fois par an, sur la période allant de janvier 1996 au dernier mois de décembre. Lorsque ces coefficients sont réestimés, les séries CVS sont révisées, sur tout leur historique. La prochaine campagne d'actualisation des coefficients aura lieu en février 2017.

Une [documentation méthodologique](#) présente plus en détail la STMT.

Le Fichier historique statistique (FHS) est une autre source statistique sur les demandeurs d'emploi issue des fichiers de gestion de Pôle emploi. Elle comporte tous les épisodes d'inscription sur une période de 10 ans. Les statistiques produites à partir de la STMT et du FHS peuvent légèrement différer en raison de différences dans la constitution des deux sources concernant notamment la façon dont sont traités les événements enregistrés avec retard et les sorties de courte durée.

Des [séries brutes sur les demandeurs d'emploi issues FHS](#), au niveau national, sont publiées chaque année.

Demandeurs d'emploi : définition et différence avec les chômeurs au sens du BIT

Les demandeurs d'emploi sont des personnes qui sont inscrites à Pôle emploi. Conformément aux recommandations du rapport du Cnis sur la définition d'indicateurs en matière d'emploi, de chômage, de sous-emploi et de précarité de l'emploi (septembre 2008), la Dares et Pôle emploi présentent depuis 2009, à des fins d'analyse statistique

- catégorie A : demandeurs d'emploi tenus de rechercher un emploi, sans emploi ;
- catégorie C : demandeurs d'emploi tenus de rechercher un emploi, ayant exercé une activité réduite longue (de plus de 78 heures au cours du mois) ;
- catégorie D : demandeurs d'emploi non tenus de rechercher un emploi (en raison d'une formation, d'une maladie...) y compris les demandeurs d'emploi en contrat de
- catégorie E : demandeurs d'emploi non tenus de rechercher un emploi, en emploi (par exemple, bénéficiaires de contrats aidés, créateurs d'entreprise).

Est chômeur au sens du BIT toute personne de 15 ans ou plus qui n'a pas travaillé au moins une heure pendant une semaine de référence, est disponible pour prendre un

L'inscription à Pôle emploi en catégorie A et le chômage au sens du BIT sont deux réalités proches, mais qui ne se recouvrent pas

[\(voir documentation\)](#).

Interprétation des séries CVS sur les demandeurs d'emploi

Les données STMT étant exhaustives, il n'existe pas, comme pour des données d'enquête, d'incertitude liée à l'échantillonnage. Les variations des séries CVS issues de la STMT peuvent résulter soit de la tendance de moyen terme, principalement liée aux évolutions du marché du travail et à la conjoncture économique, soit de chocs ponctuels, dont les sources peuvent être variées (variations dans la gestion des listes de demandeurs d'emploi par Pôle emploi ou dans les comportements d'inscription, chocs ponctuels du marché du travail, imprécisions dans l'estimation des corrections des variations saisonnières, ...). Parmi ces chocs ponctuels figurent aussi des incidents et changements de procédure dont certains ont pu avoir un impact significatif sur les séries de demandeurs d'emploi.

Un [document](#) présente les principaux événements et leurs impacts.

Une [documentation](#) fournit des éléments d'aide à l'interprétation des séries mensuelles CVS sur les demandeurs d'emploi.

Pour en savoir plus

[\[1\] Dares, Pôle emploi \(2015\), « Demandeurs d'emploi inscrits et offres collectées par Pôle emploi en septembre 2015 », Dares Indicateurs n°079, octobre.](#)

[\[2\] Dares, les séries mensuelles régionales, départementales et par zone d'emploi.](#)

