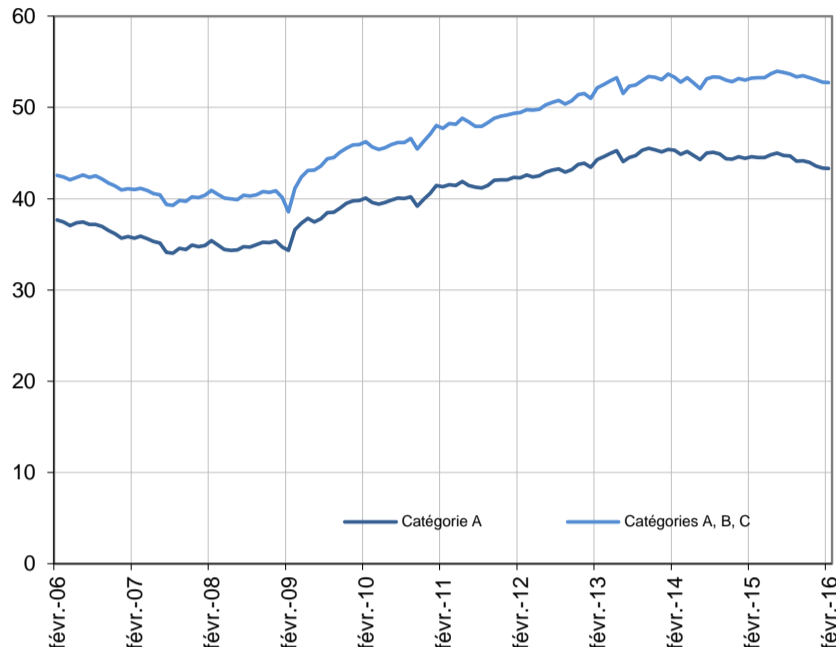


DEMANDEURS D'EMPLOI INSCRITS À PÔLE EMPLOI EN MARTINIQUE EN FÉVRIER 2016

Demandeurs d'emploi en catégories A et A, B, C en Martinique

En milliers, données CVS



Source : Pôle emploi-Dares, STMT, traitements DR Pôle emploi-Dieccte Martinique.

Fin février 2016, en Martinique, le nombre de demandeurs d'emploi tenus de rechercher un emploi et sans activité (catégorie A) s'établit à 43 290. Ce nombre baisse de 0,2 % sur un mois (soit -80 personnes), de 1,6 % sur trois mois et de 2,9 % sur un an.

En France (y compris Dom), ce nombre augmente de 1,0 % sur un mois, de 0,6 % sur trois mois et de 2,4 % sur un an.

En Martinique, le nombre de demandeurs d'emploi tenus de rechercher un emploi, ayant ou non exercé une activité dans le mois (catégories A, B, C), s'établit à 52 730 fin février 2016. Ce nombre baisse de 0,1 % sur un mois (soit -50 personnes), de 1,0 % sur trois mois et de 0,9 % sur un an.

En France (y compris Dom), ce nombre est stable sur un mois, progresse de 0,3 % sur trois mois et de 3,6 % sur un an.

Demandeurs d'emploi par catégorie

	Effectif			Évolution (en %) sur		
	Février 2015	Janvier 2016	Février 2016	un mois	trois mois	un an
Martinique (données CVS)						
Inscrits tenus de rechercher un emploi, sans emploi (catégorie A)	44 600	43 370	43 290	-0,2	-1,6	-2,9
Inscrits tenus de rechercher un emploi, en activité réduite courte (catégorie B)	3 740	3 950	3 960	0,3	3,4	5,9
Inscrits tenus de rechercher un emploi, en activité réduite longue (catégorie C)	4 890	5 460	5 480	0,4	0,4	12,1
Ensemble des inscrits tenus de rechercher un emploi (catégories A, B, C)	53 230	52 780	52 730	-0,1	-1,0	-0,9
Inscrits non tenus de rechercher un emploi, sans emploi (catégorie D)	2 290	2 120	2 160	1,9	-5,3	-5,7
Inscrits non tenus de rechercher un emploi, en emploi (catégorie E)	2 300	2 720	2 750	1,1	5,4	19,6
Ensemble des inscrits (catégories A, B, C, D, E)	57 820	57 620	57 640	0,0	-0,9	-0,3
France (en milliers, données CVS-CJO)						
Inscrits tenus de rechercher un emploi, sans emploi (catégorie A)	3 762,7	3 813,5	3 852,4	1,0	0,6	2,4
Inscrits tenus de rechercher un emploi, en activité réduite courte (catégorie B)	702,8	728,0	724,2	-0,5	-1,1	3,0
Inscrits tenus de rechercher un emploi, en activité réduite longue (catégorie C)	1 102,9	1 222,8	1 189,7	-2,7	0,1	7,9
Ensemble des inscrits tenus de rechercher un emploi (catégories A, B, C)	5 568,4	5 764,3	5 766,3	0,0	0,3	3,6
Inscrits non tenus de rechercher un emploi, sans emploi (catégorie D)	285,5	282,1	282,7	0,2	-1,3	-1,0
Inscrits non tenus de rechercher un emploi, en emploi (catégorie E)	399,8	444,1	445,1	0,2	0,9	11,3
Ensemble des inscrits (catégories A, B, C, D, E)	6 253,7	6 490,5	6 494,1	0,1	0,3	3,8

Source : Pôle emploi-Dares, STMT, traitements DR Pôle emploi-Dieccte Martinique.

Les données publiées concernent les demandeurs d'emploi inscrits à Pôle emploi. La notion de demandeurs d'emploi est différente de celle de chômeurs au sens du Bureau international du travail (BIT). Au-delà des évolutions du marché du travail, différents facteurs peuvent davantage affecter les données relatives aux demandeurs d'emploi : modifications des règles d'indemnisation ou d'accompagnement des demandeurs d'emploi, changements de procédure, incidents.

[Un document](#) présente les principaux changements de procédure et incidents ayant affecté les statistiques de demandeurs d'emploi.

L'ensemble des définitions et concepts figurent dans [la documentation méthodologique](#) en ligne.

Les évolutions mensuelles des séries corrigées des variations saisonnières (CVS) peuvent différer de la tendance de moyen terme des séries ; les évolutions sur trois mois sont à privilégier pour obtenir une information sur la tendance de moyen terme.

[Une documentation](#) fournit des éléments d'aide à l'interprétation des séries mensuelles sur les demandeurs d'emploi.

DEMANDEURS D'EMPLOI PAR DÉPARTEMENT D'OUTRE-MER

Fin février 2016, dans les départements d'Outre-mer, les évolutions du nombre de demandeurs d'emploi en catégorie A se situent entre -0,2 % en Martinique et +1,3 % en Guyane pour les évolutions sur un mois, et entre -1,8 % en Guadeloupe et +2,9 % à La Réunion pour les évolutions sur trois mois.

Les évolutions du nombre de demandeurs d'emploi en catégories A, B, C se situent entre -0,2 % en Guadeloupe et +1,3 % en Guyane pour les évolutions sur un mois, et entre -1,3 % en Guadeloupe et +2,1 % à La Réunion pour les évolutions sur trois mois.

Demandeurs d'emploi en catégorie A

Données CVS

	Effectif			Évolution (en %) sur		
	Février 2015	Janvier 2016	Février 2016	un mois	trois mois	un an
Martinique	44 600	43 370	43 290	-0,2	-1,6	-2,9
Guadeloupe	57 540	56 400	56 370	-0,1	-1,8	-2,0
Guyane	22 750	22 990	23 280	1,3	0,3	2,3
Réunion	135 580	137 820	138 560	0,5	2,9	2,2

Champ : Dom (hors Mayotte).

Source : Pôle emploi-Dares, STMT, traitements DR Pôle emploi-Dieccte Guadeloupe, Martinique, Guyane, Réunion.

Demandeurs d'emploi en catégories A, B, C

Données CVS

	Effectif			Évolution (en %) sur		
	Février 2015	Janvier 2016	Février 2016	un mois	trois mois	un an
Martinique	53 230	52 780	52 730	-0,1	-1,0	-0,9
Guadeloupe	64 730	64 480	64 370	-0,2	-1,3	-0,6
Guyane	24 800	25 330	25 660	1,3	0,5	3,5
Réunion	157 020	161 140	161 020	-0,1	2,1	2,5

Champ : Dom (hors Mayotte).

Source : Pôle emploi-Dares, STMT, traitements DR Pôle emploi-Dieccte Guadeloupe, Martinique, Guyane, Réunion.

DEMANDEURS D'EMPLOI EN CATÉGORIE A

En Martinique, fin février 2016, le nombre de demandeurs d'emploi en catégorie A diminue de 0,2 % pour les hommes (-0,7 % sur trois mois et -1,5 % sur un an) et de 0,2 % pour les femmes (-2,3 % sur trois mois et -4,0 % sur un an).

Le nombre de demandeurs d'emploi en catégorie A diminue en Martinique de 1,2 % pour les moins de 25 ans (-6,5 % sur trois mois et -14,3 % sur un an), de 0,6 % pour ceux âgés de 25 à 49 ans (-2,2 % sur trois mois et -4,9 % sur un an) et progresse de 1,1 % pour ceux âgés de 50 ans ou plus (+1,6 % sur trois mois et +6,5 % sur un an).

Demandeurs d'emploi en catégorie A par sexe et âge

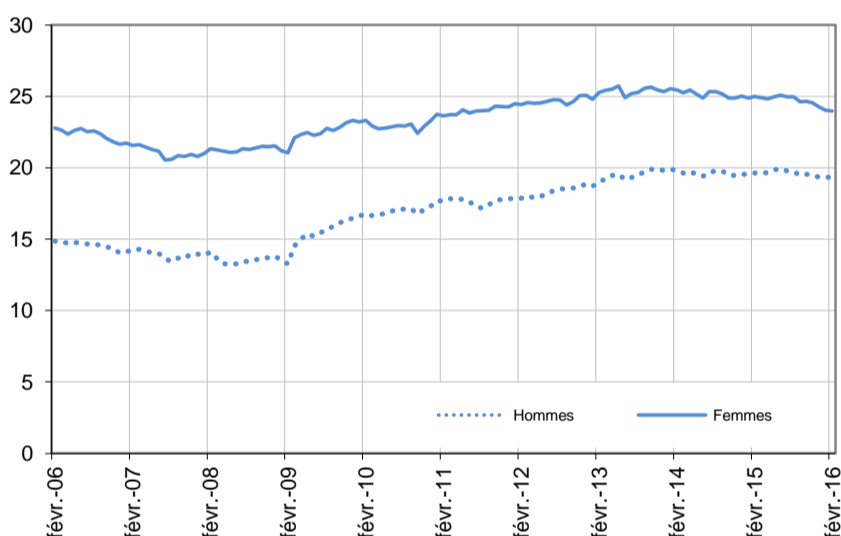
Données CVS

	Effectif			Évolution (en %) sur		
	Février 2015	Janvier 2016	Février 2016	un mois	trois mois	un an
Hommes	19 620	19 350	19 320	-0,2	-0,7	-1,5
Femmes	24 980	24 020	23 970	-0,2	-2,3	-4,0
Moins de 25 ans	5 870	5 090	5 030	-1,2	-6,5	-14,3
Hommes	2 790	2 490	2 450	-1,6	-6,1	-12,2
Femmes	3 080	2 600	2 580	-0,8	-6,9	-16,2
Entre 25 et 49 ans	26 210	25 090	24 930	-0,6	-2,2	-4,9
Hommes	10 980	10 670	10 630	-0,4	-1,3	-3,2
Femmes	15 230	14 420	14 300	-0,8	-2,9	-6,1
50 ans ou plus	12 520	13 190	13 330	1,1	1,6	6,5
Hommes	5 850	6 190	6 240	0,8	2,8	6,7
Femmes	6 670	7 000	7 090	1,3	0,6	6,3
Martinique	44 600	43 370	43 290	-0,2	-1,6	-2,9

Source : Pôle emploi-Dares, STMT, traitements DR Pôle emploi-Dieccte Martinique.

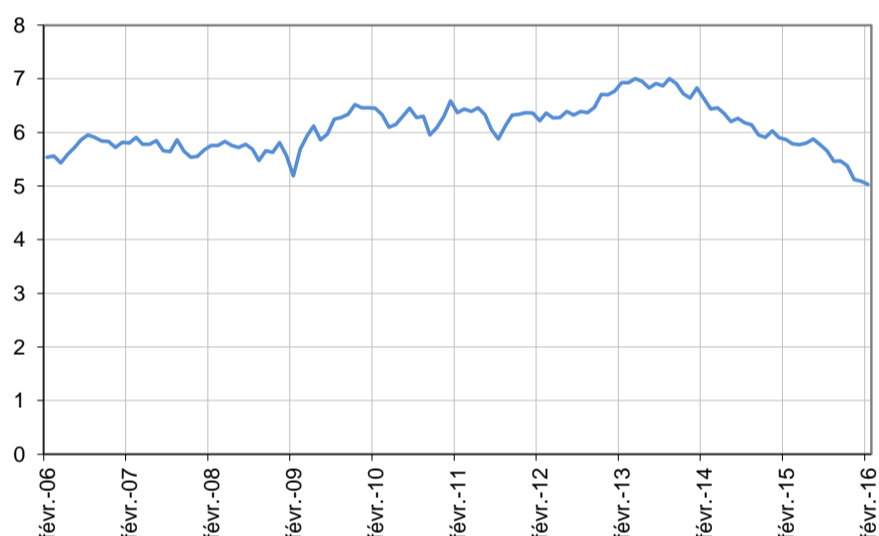
Catégorie A, par sexe

En milliers, données CVS



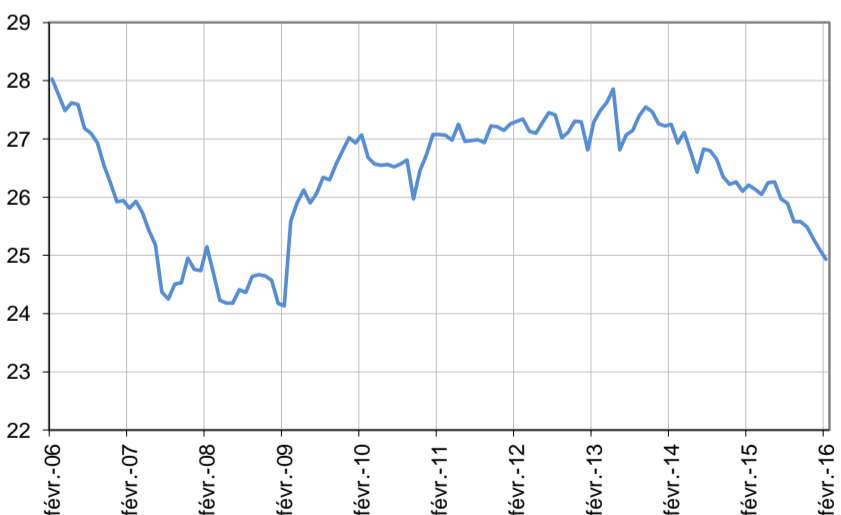
Catégorie A, moins de 25 ans

En milliers, données CVS



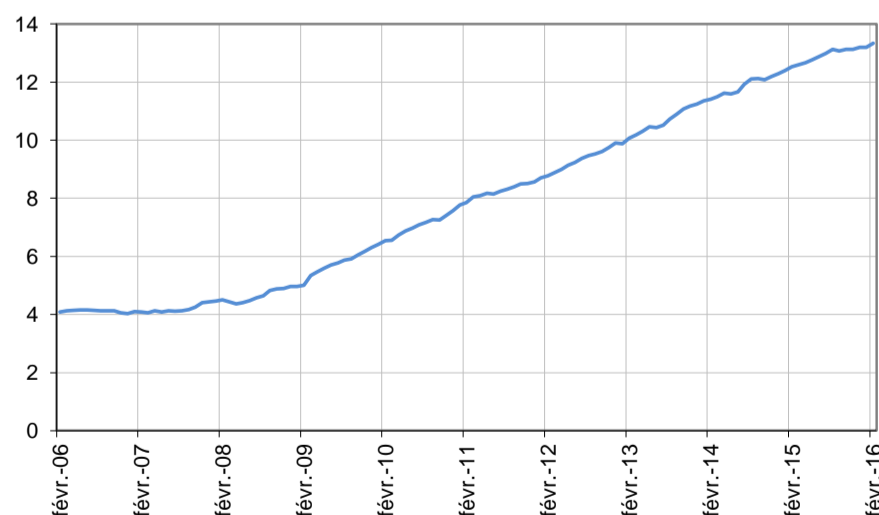
Catégorie A, entre 25 et 49 ans

En milliers, données CVS



Catégorie A, 50 ans ou plus

En milliers, données CVS



Source : Pôle emploi-Dares, STMT, traitements DR Pôle emploi-Dieccte Martinique.

DEMANDEURS D'EMPLOI EN CATÉGORIES A, B, C

En Martinique, fin février 2016, le nombre de demandeurs d'emploi en catégories A, B, C est stable pour les hommes (-0,6 % sur trois mois et stable sur un an) et recule de 0,2 % pour les femmes (-1,4 % sur trois mois et -1,6 % sur un an).

Le nombre de demandeurs d'emploi en catégories A, B, C diminue en Martinique de 1,5 % pour les moins de 25 ans (-5,6 % sur trois mois et -11,5 % sur un an), de 0,4 % pour ceux âgés de 25 à 49 ans (-1,5 % sur trois mois et -2,8 % sur un an) et progresse de 0,9 % pour ceux âgés de 50 ans ou plus (+1,7 % sur trois mois et +7,9 % sur un an).

Demandeurs d'emploi en catégories A, B, C par sexe et âge

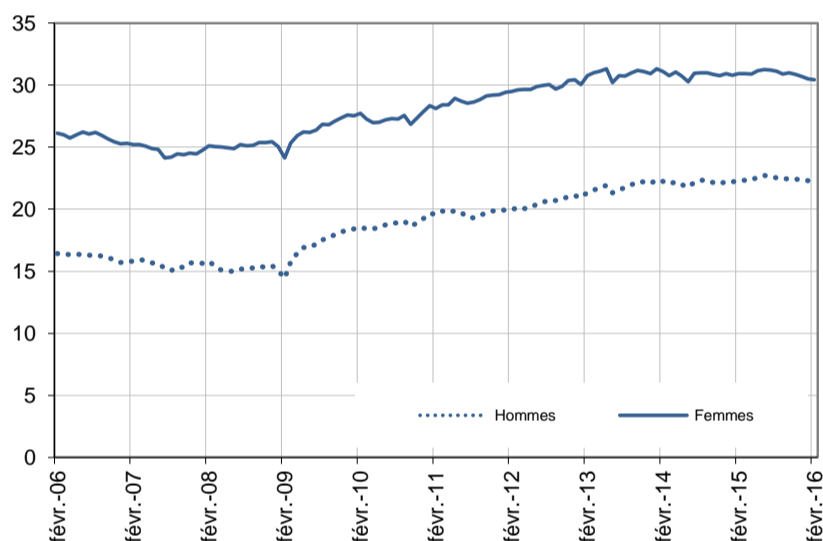
Données CVS

	Effectif			Évolution (en %) sur		
	Février 2015	Janvier 2016	Février 2016	un mois	trois mois	un an
Hommes	22 290	22 290	22 290	0,0	-0,6	0,0
Femmes	30 940	30 490	30 440	-0,2	-1,4	-1,6
Moins de 25 ans	6 710	6 030	5 940	-1,5	-5,6	-11,5
Hommes	3 140	2 890	2 830	-2,1	-5,4	-9,9
Femmes	3 570	3 140	3 110	-1,0	-5,8	-12,9
Entre 25 et 49 ans	31 650	30 860	30 750	-0,4	-1,5	-2,8
Hommes	12 660	12 510	12 520	0,1	-0,7	-1,1
Femmes	18 990	18 350	18 230	-0,7	-2,0	-4,0
50 ans ou plus	14 870	15 890	16 040	0,9	1,7	7,9
Hommes	6 490	6 890	6 940	0,7	1,8	6,9
Femmes	8 380	9 000	9 100	1,1	1,7	8,6
Martinique	53 230	52 780	52 730	-0,1	-1,0	-0,9

Source : Pôle emploi-Dares, STMT, traitements DR Pôle emploi-Dieccte Martinique.

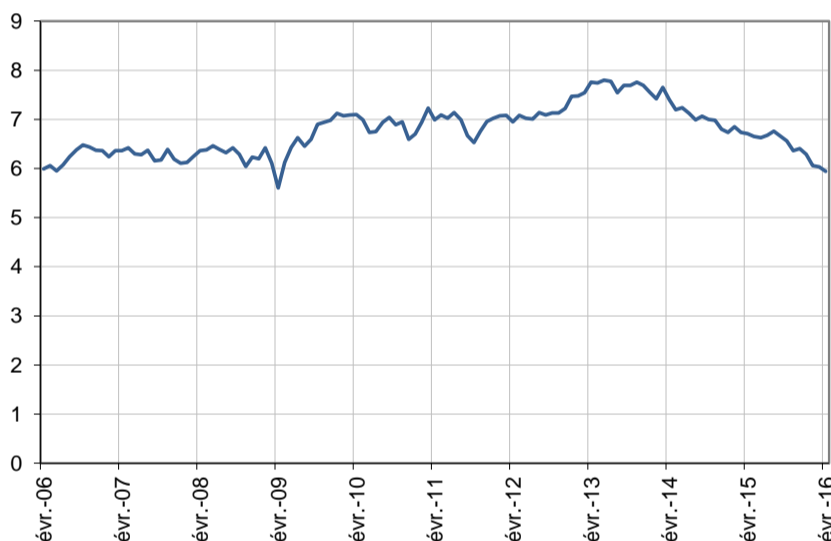
Catégories A, B, C, par sexe

En milliers, données CVS



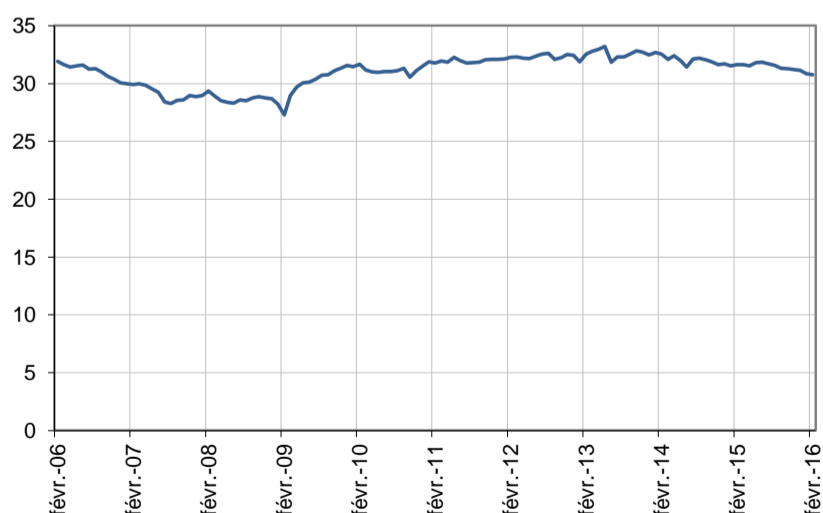
Catégories A, B, C, moins de 25 ans

En milliers, données CVS



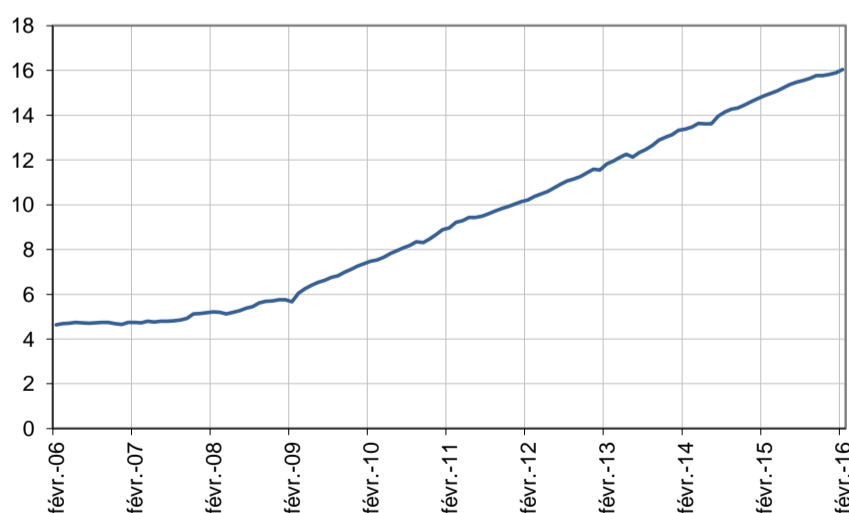
Catégories A, B, C, entre 25 et 49 ans

En milliers, données CVS



Catégories A, B, C, 50 ans ou plus

En milliers, données CVS



Source : Pôle emploi-Dares, STMT, traitements DR Pôle emploi-Dieccte Martinique.

ANCIENNETÉ D'INSCRIPTION EN CATÉGORIES A, B, C DES DEMANDEURS D'EMPLOI

En Martinique, fin février 2016, le nombre de demandeurs d'emploi inscrits en catégories A, B, C depuis un an ou plus diminue de 0,8 % (-1,7 % sur trois mois et -0,3 % sur un an) tandis que celui des inscrits depuis moins d'un an progresse de 0,8 % (-0,3 % sur trois mois et -1,7 % sur un an).

L'ancienneté en catégories A, B, C est mesurée par le nombre de jours où le demandeur d'emploi a été inscrit, de façon continue, en catégories A, B, C. Une sortie d'un jour de ces catégories réinitialise l'ancienneté. D'autres indicateurs, tel que le nombre de personnes inscrites en catégorie A un certain nombre de mois sur une période donnée, peuvent éclairer d'autres dimensions de l'ancienneté ou de la récurrence sur les listes de Pôle emploi dans ces catégories.

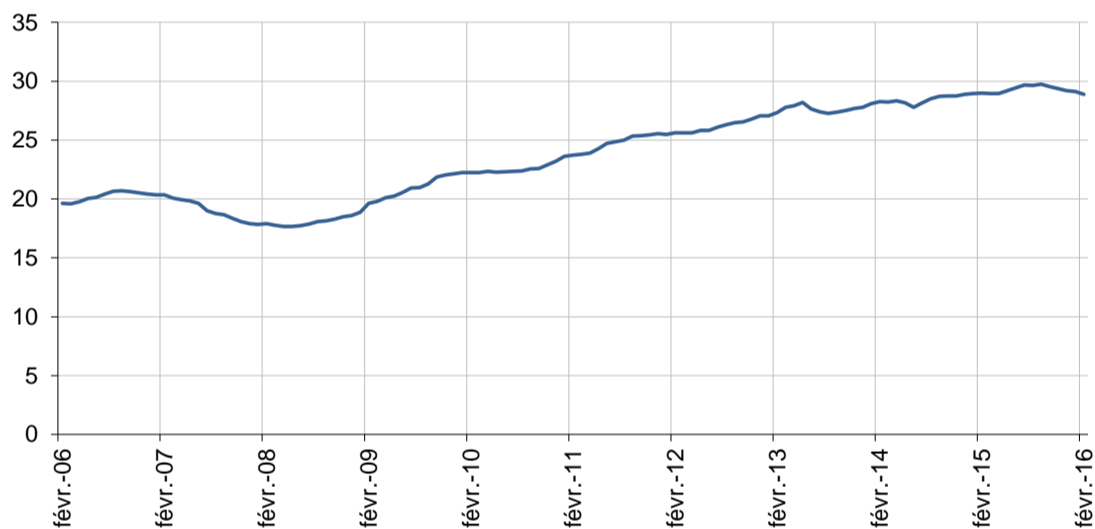
Ancienneté en catégories A, B, C des demandeurs d'emploi

	Effectif			Évolution (en % et point) sur		
	Février 2015	Janvier 2016	Février 2016	un mois	trois mois	un an
Martinique (données CVS)						
Demandeurs d'emploi en catégories A, B, C	53 230	52 780	52 730	-0,1	-1,0	-0,9
Inscrits depuis moins de 1 an	24 250	23 650	23 840	0,8	-0,3	-1,7
Inscrits depuis 1 an ou plus	28 980	29 130	28 890	-0,8	-1,7	-0,3
Part des demandeurs d'emploi inscrits depuis 1 an ou plus (en %)	54,4	55,2	54,8	-0,4 pt	-0,3 pt	+0,4 pt
France (données CVS-CJO)						
Demandeurs d'emploi inscrits depuis 1 an ou plus (en milliers)	2 450,8	2 642,6	2 648,6	0,2	1,3	8,1
Part des demandeurs d'emploi inscrits depuis 1 an ou plus (en %)	44,0	45,8	45,9	+0,1 pt	+0,4 pt	+1,9 pt

Source : Pôle emploi-Dares, STMT, traitements DR Pôle emploi-Dieccte Martinique.

Demandeurs d'emploi inscrits depuis un an ou plus en catégories A, B, C

En milliers, données CVS



Champ : Martinique.

Source : Pôle emploi-Dares, STMT, traitements DR Pôle emploi-Dieccte Martinique.

ENTRÉES ET SORTIES DE CATÉGORIES A, B, C

En Martinique, le nombre moyen d'entrées en catégories A, B, C sur les trois derniers mois augmente de 5,7 % par rapport aux trois mois précédents (+6,7 % sur un an).

Sur les trois derniers mois, les entrées pour autre licenciement (-6,3 %) et reprise d'activité (-14,8 %) sont en baisse. Les entrées pour fin de contrat à durée déterminée, licenciement économique et démission sont stables. Les entrées pour fin de mission d'intérim (+14,3 %), première entrée (+26,8 %) et autre cas (+6,3 %) sont en hausse.

En Martinique, le nombre moyen de sorties de catégories A, B, C sur les trois derniers mois augmente de 6,5 % par rapport aux trois mois précédents (+13,7 % sur un an).

Sur les trois derniers mois, les sorties pour entrée en stage (-22,2 %) sont en baisse. Les sorties pour reprise d'emploi déclarée (+21,6 %), arrêt de recherche (+23,1 %), cessation d'inscription pour défaut d'actualisation (+4,5 %), radiation administrative (+26,7 %) et autre cas (+10,0 %) sont en hausse.

Entrées en catégories A, B, C par motif

	Nombre moyen d'entrées décembre 2015 - février 2016	Répartition des motifs (en %)	Évolution trimestrielle (en %) (a)	Évolution annuelle (en %) (b)
Martinique (données CVS)				
Fin de contrat à durée déterminée	770	17,9	0,0	6,0
Fin de mission d'intérim	80	1,9	9,1	4,3
Licenciement économique*	120	2,8	0,0	0,0
Autre licenciement	150	3,5	-2,1	-9,8
Démission	80	1,9	0,0	0,0
Première entrée	520	12,1	28,7	15,6
Reprise d'activité	230	5,3	-12,5	-9,1
Autre cas**	2 350	54,7	6,3	9,3
Entrées en catégories A, B, C	4 300	100,0	5,5	6,6
France (en milliers, données CVS-CJO)	533,3		1,9	1,6

Source : Pôle emploi-Dares, STMT, traitements DR Pôle emploi-Dieccte Martinique.

* Y compris les entrées en catégories A, B, C dont le motif renseigné est "fin de CRP-CTP-CSP".

** Y compris les entrées en catégories A, B, C à la suite d'une rupture conventionnelle de CDI.

(a) Évolution de la moyenne des entrées de décembre 2015 à février 2016 par rapport à la moyenne des entrées de septembre 2015 à novembre 2015.

(b) Évolution de la moyenne des entrées de décembre 2015 à février 2016 par rapport à la moyenne des entrées de décembre 2014 à février 2015.

Sorties de catégories A, B, C par motif

	Nombre moyen de sorties décembre 2015 - février 2016	Répartition des motifs (en %)	Évolution trimestrielle (en %) (a)	Évolution annuelle (en %) (b)
Martinique (données CVS)				
Reprise d'emploi déclarée*	620	14,1	20,1	60,9
Entrée en stage	280	6,4	-22,2	-8,7
Arrêt de recherche (maternité, maladie, retraite, ...)	160	3,6	22,8	13,9
<i>Dont maladie</i>	70	1,6	10,5	5,0
Cessation d'inscription pour défaut d'actualisation	2 530	57,5	4,7	9,1
Radiation administrative	380	8,6	24,2	24,2
Autre cas	440	10,0	10,0	6,5
Sorties de catégories A, B, C	4 400	100,0	6,9	14,0
France (en milliers, données CVS-CJO)	524,8		2,6	6,6

Source : Pôle emploi-Dares, STMT, traitements DR Pôle emploi-Dieccte Martinique.

* Uniquement celles connues de Pôle emploi.

(a) Évolution de la moyenne des sorties de décembre 2015 à février 2016 par rapport à la moyenne des sorties de septembre 2015 à novembre 2015.

(b) Évolution de la moyenne des sorties de décembre 2015 à février 2016 par rapport à la moyenne des sorties de décembre 2014 à février 2015.

SOURCE, DÉFINITIONS ET MÉTHODE

Source : la Statistique mensuelle du marché du travail (STMT)

La Statistique mensuelle du marché du travail (STMT) est une source statistique exhaustive issue des fichiers de gestion de Pôle emploi. Elle porte sur tous les demandeurs d'emploi inscrits, entrés ou sortis des listes un mois donné.

La correction des variations saisonnières permet de rendre les évolutions mensuelles pertinentes pour l'analyse conjoncturelle. Les coefficients de correction des variations saisonnières sont estimés une fois par an, sur la période allant de janvier 1996 au dernier mois de décembre. Lorsque ces coefficients sont réestimés, les séries CVS sont révisées, sur tout leur historique. La prochaine campagne d'actualisation des coefficients aura lieu en février 2017.

Une [documentation méthodologique](#) présente plus en détail la STMT.

Le Fichier historique statistique (FHS) est une autre source statistique sur les demandeurs d'emploi issue des fichiers de gestion de Pôle emploi. Elle comporte tous les épisodes d'inscription sur une période de 10 ans. Les statistiques produites à partir de la STMT et du FHS peuvent légèrement différer en raison de différences dans la constitution des deux sources concernant notamment la façon dont sont traités les événements enregistrés avec retard et les sorties de courte durée.

Des [séries brutes sur les demandeurs d'emploi issues FHS](#), au niveau national, sont publiées chaque année.

Demands d'emploi : définition et différence avec les chômeurs au sens du BIT

Les demandeurs d'emploi sont des personnes qui sont inscrites à Pôle emploi. Conformément aux recommandations du rapport du Cnis sur la définition d'indicateurs en matière d'emploi, de chômage, de sous-emploi et de précarité de l'emploi (septembre 2008), la Dares et Pôle emploi présentent depuis 2009, à des fins d'analyse statistique les données sur les demandeurs d'emploi inscrits à Pôle emploi selon les catégories suivantes :

- catégorie A : demandeurs d'emploi tenus de rechercher un emploi, sans emploi ;
- catégorie B : demandeurs d'emploi tenus de rechercher un emploi, ayant exercé une activité réduite courte (de 78 heures ou moins dans le mois) ;
- catégorie C : demandeurs d'emploi tenus de rechercher un emploi, ayant exercé une activité réduite longue (de plus de 78 heures au cours du mois) ;
- catégorie D : demandeurs d'emploi non tenus de rechercher un emploi (en raison d'une formation, d'une maladie...) y compris les demandeurs d'emploi en contrat de
- catégorie E : demandeurs d'emploi non tenus de rechercher un emploi, en emploi (par exemple, bénéficiaires de contrats aidés, créateurs d'entreprise).

Est chômeur au sens du BIT toute personne de 15 ans ou plus qui n'a pas travaillé au moins une heure pendant une semaine de référence, est disponible pour prendre un emploi dans les 15 jours et a recherché activement un emploi dans le mois précédent ou en a trouvé un qui commence dans les trois mois. Le chômage au sens du BIT est mesuré par l'enquête Emploi de l'Insee.

L'inscription à Pôle emploi en catégorie A et le chômage au sens du BIT sont deux réalités proches, mais qui ne se recouvrent pas

[\(voir documentation\)](#).

Interprétation des séries CVS sur les demandeurs d'emploi

Les données STMT étant exhaustives, il n'existe pas, comme pour des données d'enquête, d'incertitude liée à l'échantillonnage. Les variations des séries CVS issues de la Un [document](#) présente les principaux événements et leurs impacts.

Une [documentation](#) fournit des éléments d'aide à l'interprétation des séries mensuelles CVS sur les demandeurs d'emploi.

Pour en savoir plus

[\[1\] Dares, Pôle emploi \(2015\), « Demandeurs d'emploi inscrits et offres collectées par Pôle emploi en septembre 2015 », Dares Indicateurs n°079, octobre.](#)

[\[2\] Dares, les séries mensuelles régionales, départementales et par zone d'emploi.](#)

