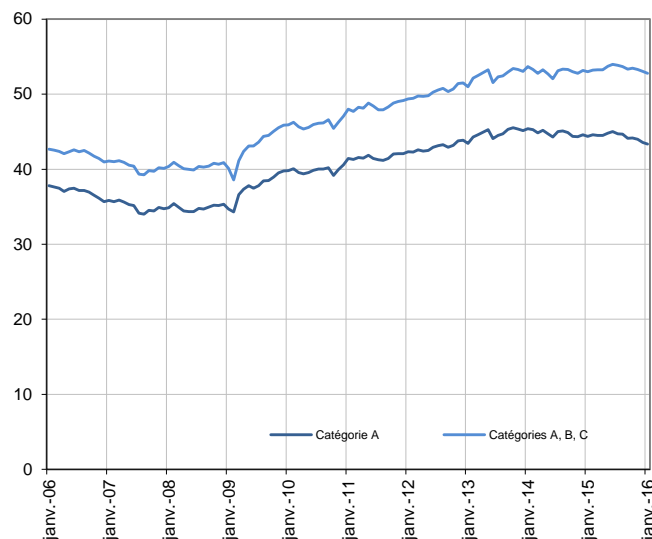


DEMANDEURS D'EMPLOI INSCRITS À PÔLE EMPLOI EN MARTINIQUE EN JANVIER 2016

Demandeurs d'emploi en catégories A et A, B, C en Martinique

En milliers, données CVS



Source : Pôle emploi-Dares, STMT, traitements DR Pôle emploi-Dieccte Martinique.

Fin janvier 2016, en Martinique, le nombre de demandeurs d'emploi tenus de rechercher un emploi et sans activité (catégorie A) s'établit à 43 370. Ce nombre baisse de 0,5 % sur un mois (soit -220 personnes), de 1,8 % sur trois mois et de 2,3 % sur un an.

En France (y compris Dom), ce nombre baisse de 0,7 % sur un mois, de 0,7 % sur trois mois et progresse de 1,7 % sur un an.

En Martinique, le nombre de demandeurs d'emploi tenus de rechercher un emploi, ayant ou non exercé une activité dans le mois (catégories A, B, C), s'établit à 52 780 fin janvier 2016. Ce nombre baisse de 0,5 % sur un mois (soit -260 personnes), de 1,3 % sur trois mois et de 0,4 % sur un an.

En France (y compris Dom), ce nombre baisse de 0,3 % sur un mois, progresse de 0,3 % sur trois mois et de 4,1 % sur un an.

Demandeurs d'emploi par catégorie

	Effectif			Évolution (en %) sur		
	Janvier 2015	Décembre 2015	Janvier 2016	un mois	trois mois	un an
Martinique (données CVS)						
Inscrits tenus de rechercher un emploi, sans emploi (catégorie A)	44 400	43 590	43 370	-0,5	-1,8	-2,3
Inscrits tenus de rechercher un emploi, en activité réduite courte (catégorie B)	3 680	3 930	3 950	0,5	3,4	7,3
Inscrits tenus de rechercher un emploi, en activité réduite longue (catégorie C)	4 920	5 520	5 460	-1,1	-0,2	11,0
Ensemble des inscrits tenus de rechercher un emploi (catégories A, B, C)	53 000	53 040	52 780	-0,5	-1,3	-0,4
Inscrits non tenus de rechercher un emploi, sans emploi (catégorie D)	2 300	2 270	2 120	-6,6	-7,4	-7,8
Inscrits non tenus de rechercher un emploi, en emploi (catégorie E)	2 340	2 860	2 720	-4,9	11,0	16,2
Ensemble des inscrits (catégories A, B, C, D, E)	57 640	58 170	57 620	-0,9	-1,0	0,0
France (en milliers, données CVS-CJO)						
Inscrits tenus de rechercher un emploi, sans emploi (catégorie A)	3 748,7	3 840,6	3 813,5	-0,7	-0,7	1,7
Inscrits tenus de rechercher un emploi, en activité réduite courte (catégorie B)	697,2	733,2	728,0	-0,7	-0,1	4,4
Inscrits tenus de rechercher un emploi, en activité réduite longue (catégorie C)	1 093,2	1 208,4	1 222,8	1,2	4,2	11,9
Ensemble des inscrits tenus de rechercher un emploi (catégories A, B, C)	5 539,1	5 782,2	5 764,3	-0,3	0,3	4,1
Inscrits non tenus de rechercher un emploi, sans emploi (catégorie D)	286,8	283,0	282,1	-0,3	-1,6	-1,6
Inscrits non tenus de rechercher un emploi, en emploi (catégorie E)	400,5	446,7	444,1	-0,6	2,2	10,9
Ensemble des inscrits (catégories A, B, C, D, E)	6 226,4	6 511,9	6 490,5	-0,3	0,4	4,2

Source : Pôle emploi-Dares, STMT, traitements DR Pôle emploi-Dieccte Martinique.

Les données publiées concernent les demandeurs d'emploi inscrits à Pôle emploi. La notion de demandeurs d'emploi est différente de celle de chômeurs au sens du Bureau international du travail (BIT). Au-delà des évolutions du marché du travail, différents facteurs peuvent davantage affecter les données relatives aux demandeurs d'emploi : modifications des règles d'indemnisation ou d'accompagnement des demandeurs d'emploi, changements de procédure, incidents.

[Un document](#) présente les principaux changements de procédure et incidents ayant affecté les statistiques de demandeurs d'emploi.

L'ensemble des définitions et concepts figurent dans [la documentation méthodologique](#) en ligne.

Les évolutions mensuelles des séries corrigées des variations saisonnières (CVS) peuvent différer de la tendance de moyen terme des séries ; les évolutions sur trois mois sont à privilégier pour obtenir une information sur la tendance de moyen terme.

[Une documentation](#) fournit des éléments d'aide à l'interprétation des séries mensuelles sur les demandeurs d'emploi.

DEMANDEURS D'EMPLOI PAR DÉPARTEMENT D'OUTRE-MER

Fin janvier 2016, dans les départements d'Outre-mer, les évolutions du nombre de demandeurs d'emploi en catégorie A se situent entre -1,3 % en Guadeloupe et +0,9 % à La Réunion pour les évolutions sur un mois, et entre -1,8 % en Guadeloupe et en Martinique et +0,7 % à La Réunion pour les évolutions sur trois mois.

Les évolutions du nombre de demandeurs d'emploi en catégories A, B, C se situent entre -1,1 % en Guadeloupe et +0,1 % à La Réunion pour les évolutions sur un mois, et entre -1,3 % en Martinique et +0,4 % à La Réunion pour les évolutions sur trois mois.

Demands d'emploi en catégorie A

Données CVS

	Effectif			Évolution (en %) sur		
	Janvier 2015	Décembre 2015	Janvier 2016	un mois	trois mois	un an
Martinique	44 400	43 590	43 370	-0,5	-1,8	-2,3
Guadeloupe	57 240	57 170	56 400	-1,3	-1,8	-1,5
Guyane	22 780	23 030	22 990	-0,2	-0,7	0,9
Réunion	135 810	136 650	137 820	0,9	0,7	1,5

Champ : Dom (hors Mayotte).

Source : Pôle emploi-Dares, STMT, traitements DR Pôle emploi-Dieccte Guadeloupe, Martinique, Guyane, Réunion.

Demands d'emploi en catégories A, B, C

Données CVS

	Effectif			Évolution (en %) sur		
	Janvier 2015	Décembre 2015	Janvier 2016	un mois	trois mois	un an
Martinique	53 000	53 040	52 780	-0,5	-1,3	-0,4
Guadeloupe	64 520	65 210	64 480	-1,1	-1,1	-0,1
Guyane	24 820	25 400	25 330	-0,3	-0,4	2,1
Réunion	156 850	160 980	161 140	0,1	0,4	2,7

Champ : Dom (hors Mayotte).

Source : Pôle emploi-Dares, STMT, traitements DR Pôle emploi-Dieccte Guadeloupe, Martinique, Guyane, Réunion.

DEMANDEURS D'EMPLOI EN CATÉGORIE A

En Martinique, fin janvier 2016, le nombre de demandeurs d'emploi en catégorie A augmente de 0,1 % pour les hommes (-0,9 % sur trois mois et -0,9 % sur un an) et recule de 1,0 % pour les femmes (-2,5 % sur trois mois et -3,4 % sur un an).

Le nombre de demandeurs d'emploi en catégorie A diminue en Martinique de 0,6 % pour les moins de 25 ans (-6,9 % sur trois mois et -13,7 % sur un an), de 0,8 % pour ceux âgés de 25 à 49 ans (-1,9 % sur trois mois et -3,9 % sur un an) et reste stable pour ceux âgés de 50 ans ou plus (+0,5 % sur trois mois et +6,4 % sur un an).

Demandeurs d'emploi en catégorie A par sexe et âge

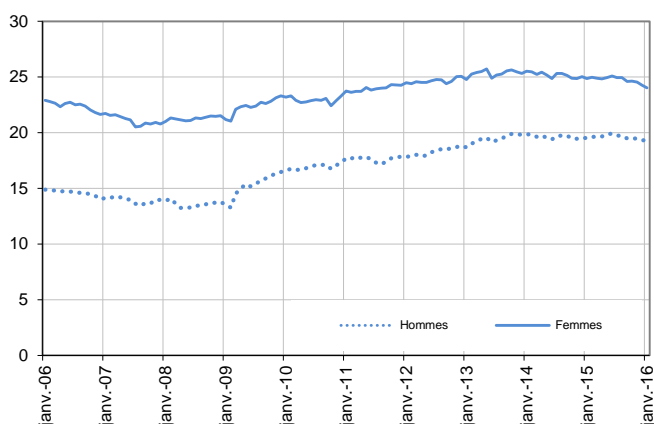
Données CVS

	Effectif			Évolution (en %) sur		
	Janvier 2015	Décembre 2015	Janvier 2016	un mois	trois mois	un an
Hommes	19 530	19 330	19 350	0,1	-0,9	-0,9
Femmes	24 870	24 260	24 020	-1,0	-2,5	-3,4
Moins de 25 ans	5 900	5 120	5 090	-0,6	-6,9	-13,7
Hommes	2 800	2 510	2 490	-0,8	-7,1	-11,1
Femmes	3 100	2 610	2 600	-0,4	-6,8	-16,1
Entre 25 et 49 ans	26 100	25 280	25 090	-0,8	-1,9	-3,9
Hommes	10 950	10 680	10 670	-0,1	-1,0	-2,6
Femmes	15 150	14 600	14 420	-1,2	-2,6	-4,8
50 ans ou plus	12 400	13 190	13 190	0,0	0,5	6,4
Hommes	5 780	6 140	6 190	0,8	2,0	7,1
Femmes	6 620	7 050	7 000	-0,7	-0,7	5,7
Martinique	44 400	43 590	43 370	-0,5	-1,8	-2,3

Source : Pôle emploi-Dares, STMT, traitements DR Pôle emploi-Dieccte Martinique.

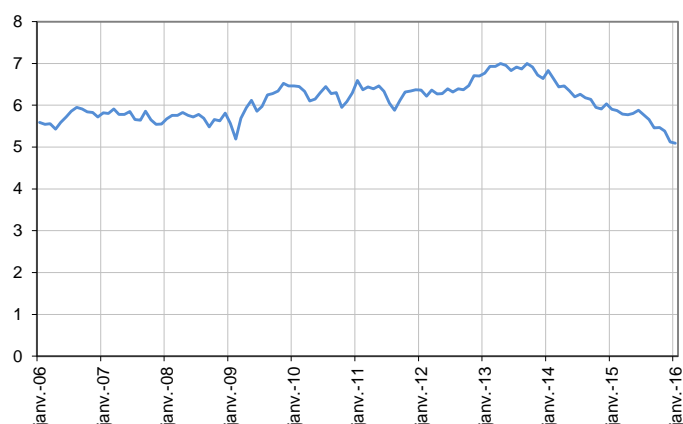
Catégorie A, par sexe

En milliers, données CVS



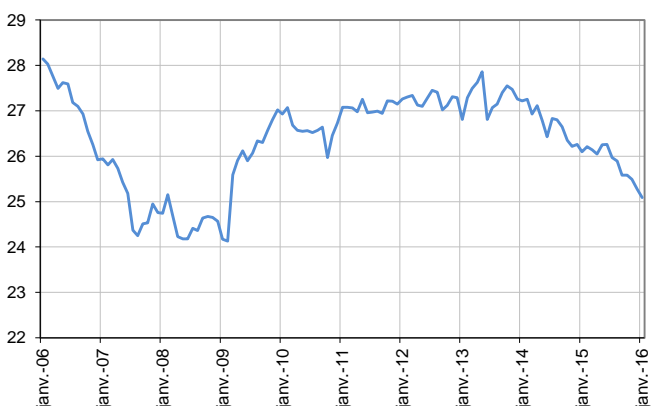
Catégorie A, moins de 25 ans

En milliers, données CVS



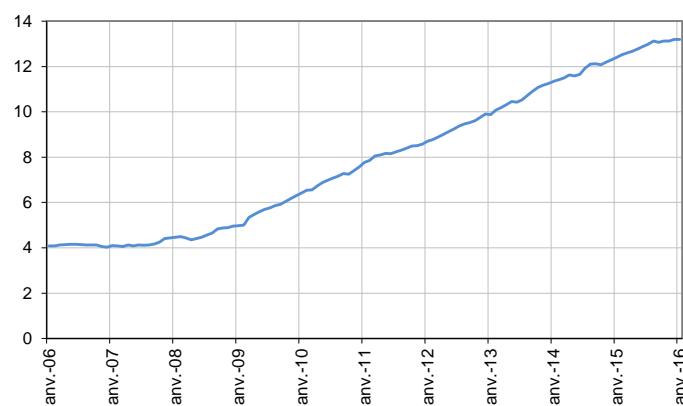
Catégorie A, entre 25 et 49 ans

En milliers, données CVS



Catégorie A, 50 ans ou plus

En milliers, données CVS



Source : Pôle emploi-Dares, STMT, traitements DR Pôle emploi-Dieccte Martinique.

DEMANDEURS D'EMPLOI EN CATÉGORIES A, B, C

En Martinique, fin janvier 2016, le nombre de demandeurs d'emploi en catégories A, B, C diminue de 0,2 % pour les hommes (-0,8 % sur trois mois et +0,4 % sur un an) et de 0,7 % pour les femmes (-1,6 % sur trois mois et -1,0 % sur un an).

Le nombre de demandeurs d'emploi en catégories A, B, C diminue en Martinique de 0,5 % pour les moins de 25 ans (-5,8 % sur trois mois et -10,4 % sur un an), de 0,9 % pour ceux âgés de 25 à 49 ans (-1,4 % sur trois mois et -2,1 % sur un an) et progresse de 0,4 % pour ceux âgés de 50 ans ou plus (+0,8 % sur trois mois et +7,8 % sur un an).

Demandeurs d'emploi en catégories A, B, C par sexe et âge

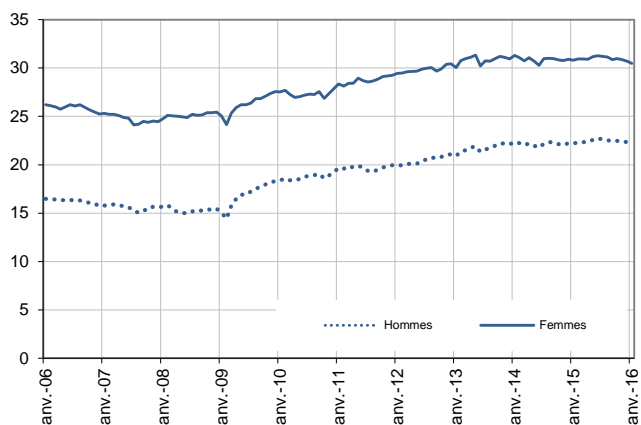
Données CVS

	Effectif			Évolution (en %) sur		
	Janvier 2015	Décembre 2015	Janvier 2016	un mois	trois mois	un an
Hommes	22 200	22 330	22 290	-0,2	-0,8	0,4
Femmes	30 800	30 710	30 490	-0,7	-1,6	-1,0
Moins de 25 ans	6 730	6 060	6 030	-0,5	-5,8	-10,4
Hommes	3 150	2 890	2 890	0,0	-5,6	-8,3
Femmes	3 580	3 170	3 140	-0,9	-6,0	-12,3
Entre 25 et 49 ans	31 530	31 150	30 860	-0,9	-1,4	-2,1
Hommes	12 630	12 580	12 510	-0,6	-0,7	-1,0
Femmes	18 900	18 570	18 350	-1,2	-1,8	-2,9
50 ans ou plus	14 740	15 830	15 890	0,4	0,8	7,8
Hommes	6 420	6 860	6 890	0,4	1,0	7,3
Femmes	8 320	8 970	9 000	0,3	0,6	8,2
Martinique	53 000	53 040	52 780	-0,5	-1,3	-0,4

Source : Pôle emploi-Dares, STMT, traitements DR Pôle emploi-Dieccte Martinique.

Catégories A, B, C, par sexe

En milliers, données CVS



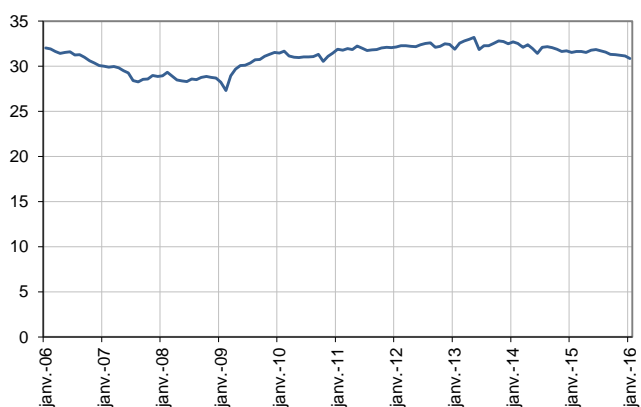
Catégories A, B, C, moins de 25 ans

En milliers, données CVS



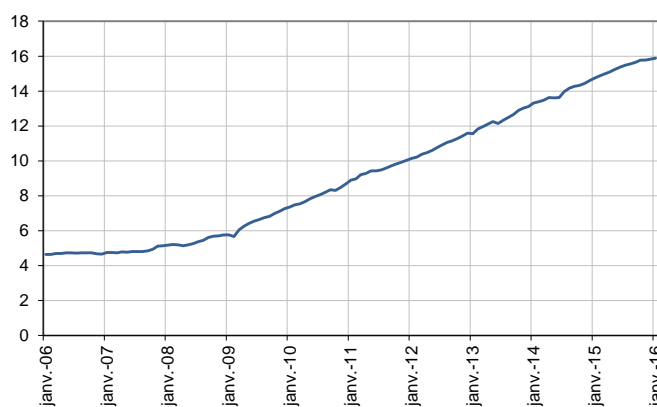
Catégories A, B, C, entre 25 et 49 ans

En milliers, données CVS



Catégories A, B, C, 50 ans ou plus

En milliers, données CVS



Source : Pôle emploi-Dares, STMT, traitements DR Pôle emploi-Dieccte Martinique.

ANCIENNETÉ D'INSCRIPTION EN CATÉGORIES A, B, C DES DEMANDEURS D'EMPLOI

En Martinique, fin janvier 2016, le nombre de demandeurs d'emploi inscrits en catégories A, B, C depuis un an ou plus diminue de 0,2 % (-1,4 % sur trois mois et +0,6 % sur un an) et celui des inscrits depuis moins d'un an diminue de 0,9 % (-1,2 % sur trois mois et -1,6 % sur un an).

L'ancienneté en catégories A, B, C est mesurée par le nombre de jours où le demandeur d'emploi a été inscrit, de façon continue, en catégories A, B, C. Une sortie d'un jour de ces catégories réinitialise l'ancienneté. D'autres indicateurs, tel que le nombre de personnes inscrites en catégorie A un certain nombre de mois sur une période donnée, peuvent éclairer d'autres dimensions de l'ancienneté ou de la récurrence sur les listes de Pôle emploi dans ces catégories.

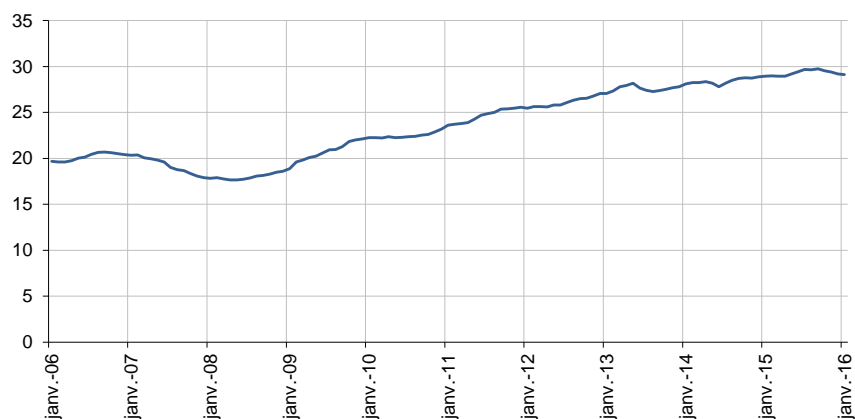
Ancienneté en catégories A, B, C des demandeurs d'emploi

	Effectif			Évolution (en % et point) sur		
	Janvier 2015	Décembre 2015	Janvier 2016	un mois	trois mois	un an
Martinique (données CVS)						
Demandeurs d'emploi en catégories A, B, C	53 000	53 040	52 780	-0,5	-1,3	-0,4
Inscrits depuis moins de 1 an	24 040	23 860	23 650	-0,9	-1,2	-1,6
Inscrits depuis 1 an ou plus	28 960	29 180	29 130	-0,2	-1,4	0,6
Part des demandeurs d'emploi inscrits depuis 1 an ou plus (en %)	54,6	55,0	55,2	+0,2 pt	+0,0 pt	+0,6 pt
France (données CVS-CJO)						
Demandeurs d'emploi inscrits depuis 1 an ou plus (en milliers)	2 433,2	2 634,7	2 642,6	0,3	1,5	8,6
Part des demandeurs d'emploi inscrits depuis 1 an ou plus (en %)	43,9	45,6	45,8	+0,2 pt	+0,5 pt	+1,9 pt

Source : Pôle emploi-Dares, STMT, traitements DR Pôle emploi-Dieccte Martinique.

Demandeurs d'emploi inscrits depuis un an ou plus en catégories A, B, C

En milliers, données CVS



Champ : Martinique.

Source : Pôle emploi-Dares, STMT, traitements DR Pôle emploi-Dieccte Martinique.

ENTRÉES ET SORTIES DE CATÉGORIES A, B, C

En Martinique, le nombre moyen d'entrées en catégories A, B, C sur les trois derniers mois augmente de 5,8 % par rapport aux trois mois précédents (+5,8 % sur un an).

Sur les trois derniers mois, les entrées pour autre licenciement (-6,3 %), démission (-12,5 %) et reprise d'activité (-14,3 %) sont en baisse. Les entrées pour fin de contrat à durée déterminée (+1,3 %), fin de mission d'intérim (+14,3 %), licenciement économique (+9,1 %), première entrée (+4,8 %) et autre cas (+11,4 %) sont en hausse.

En Martinique, le nombre moyen de sorties de catégories A, B, C sur les trois derniers mois augmente de 5,4 % par rapport aux trois mois précédents (+9,6 % sur un an).

Sur les trois derniers mois, les sorties pour entrée en stage (-8,6 %) et radiation administrative (-13,2 %) sont en baisse. Les sorties pour reprise d'emploi déclarée (+42,2 %), arrêt de recherche (+7,1 %), cessation d'inscription pour défaut d'actualisation (+2,9 %) et autre cas (+10,3 %) sont en hausse.

Entrées en catégories A, B, C par motif

	Nombre moyen d'entrées novembre 2015 - janvier 2016	Répartition des motifs (en %)	Évolution trimestrielle (en %) (a)	Évolution annuelle (en %) (b)
Martinique (données CVS)				
Fin de contrat à durée déterminée	770	18,3	1,3	6,9
Fin de mission d'intérim	80	1,9	14,3	14,3
Licenciement économique*	120	2,9	9,1	0,0
Autre licenciement	150	3,6	-6,3	-16,7
Démission	70	1,7	-12,5	-12,5
Première entrée	440	10,5	4,8	-2,2
Reprise d'activité	240	5,7	-14,3	-14,3
Autre cas**	2 340	55,7	11,4	13,6
Entrées en catégories A, B, C	4 200	100,0	5,8	5,8
France (en milliers, données CVS-CJO)	532,0		1,8	1,1

Source : Pôle emploi-Dares, STMT, traitements DR Pôle emploi-Dieccte Martinique.

* Y compris les entrées en catégories A, B, C dont le motif renseigné est "fin de CRP-CTP-CSP".

** Y compris les entrées en catégories A, B, C à la suite d'une rupture conventionnelle de CDI.

(a) Évolution de la moyenne des entrées de novembre 2015 à janvier 2016 par rapport à la moyenne des entrées d'août 2015 à octobre 2015.

(b) Évolution de la moyenne des entrées de novembre 2015 à janvier 2016 par rapport à la moyenne des entrées de novembre 2014 à janvier 2015.

Sorties de catégories A, B, C par motif

	Nombre moyen de sorties novembre 2015 - janvier 2016	Répartition des motifs (en %)	Évolution trimestrielle (en %) (a)	Évolution annuelle (en %) (b)
Martinique (données CVS)				
Reprise d'emploi déclarée*	640	14,8	42,2	68,4
Entrée en stage	320	7,4	-8,6	-8,6
Arrêt de recherche (maternité, maladie, retraite, ...)	150	3,5	7,1	7,1
<i>Dont maladie</i>	60	1,4	0,0	0,0
Cessation d'inscription pour défaut d'actualisation	2 450	56,7	2,9	4,3
Radiation administrative	330	7,6	-13,2	6,5
Autre cas	430	10,0	10,3	4,9
Sorties de catégories A, B, C	4 320	100,0	5,4	9,6
France (en milliers, données CVS-CJO)	523,2		3,0	5,8

Source : Pôle emploi-Dares, STMT, traitements DR Pôle emploi-Dieccte Martinique.

* Uniquement celles connues de Pôle emploi.

(a) Évolution de la moyenne des sorties de novembre 2015 à janvier 2016 par rapport à la moyenne des sorties d'août 2015 à octobre 2015.

(b) Évolution de la moyenne des sorties de novembre 2015 à janvier 2016 par rapport à la moyenne des sorties de novembre 2014 à janvier 2015.

SOURCE, DÉFINITIONS ET MÉTHODE

Source : la Statistique mensuelle du marché du travail (STMT)

La Statistique mensuelle du marché du travail (STMT) est une source statistique exhaustive issue des fichiers de gestion de Pôle emploi. Elle porte sur tous les demandeurs. La correction des variations saisonnières permet de rendre les évolutions mensuelles pertinentes pour l'analyse conjoncturelle. Les coefficients de correction des variations. Une [documentation méthodologique](#) présente plus en détail la STMT.

Le Fichier historique statistique (FHS) est une autre source statistique sur les demandeurs d'emploi issue des fichiers de gestion de Pôle emploi. Elle comporte tous les épisodes. Des [séries brutes sur les demandeurs d'emploi issues FHS](#), au niveau national, sont publiées chaque année.

Demandeurs d'emploi : définition et différence avec les chômeurs au sens du BIT

Les demandeurs d'emploi sont des personnes qui sont inscrites à Pôle emploi. Conformément aux recommandations du rapport du Cnis sur la définition d'indicateurs en matière d'emploi, de chômage, de sous-emploi et de précarité de l'emploi (septembre 2008), la Dares et Pôle emploi présentent depuis 2009, à des fins d'analyse statistique les données sur les demandeurs d'emploi inscrits à Pôle emploi selon les catégories suivantes :

- catégorie A : demandeurs d'emploi tenus de rechercher un emploi, sans emploi ;
- catégorie B : demandeurs d'emploi tenus de rechercher un emploi, ayant exercé une activité réduite courte (de 78 heures ou moins dans le mois) ;
- catégorie C : demandeurs d'emploi tenus de rechercher un emploi, ayant exercé une activité réduite longue (de plus de 78 heures au cours du mois) ;
- catégorie D : demandeurs d'emploi non tenus de rechercher un emploi (en raison d'une formation, d'une maladie...) y compris les demandeurs d'emploi en contrat de
- catégorie E : demandeurs d'emploi non tenus de rechercher un emploi, en emploi (par exemple, bénéficiaires de contrats aidés, créateurs d'entreprise).

Est chômeur au sens du BIT toute personne de 15 ans ou plus qui n'a pas travaillé au moins une heure pendant une semaine de référence, est disponible pour prendre un emploi. **L'inscription à Pôle emploi en catégorie A et le chômage au sens du BIT sont deux réalités proches, mais qui ne se recouvrent pas**

(voir [documentation](#)).

Interprétation des séries CVS sur les demandeurs d'emploi

Les données STMT étant exhaustives, il n'existe pas, comme pour des données d'enquête, d'incertitude liée à l'échantillonnage. Les variations des séries CVS issues de la STMT. Un [document](#) présente les principaux événements et leurs impacts.

Une [documentation](#) fournit des éléments d'aide à l'interprétation des séries mensuelles CVS sur les demandeurs d'emploi.

Pour en savoir plus

[1] Dares, Pôle emploi (2015), « Demandeurs d'emploi inscrits et offres collectées par Pôle emploi en septembre 2015 », Dares Indicateurs n°079, octobre.

[2] Dares, [les séries mensuelles régionales, départementales et par zone d'emploi](#).

