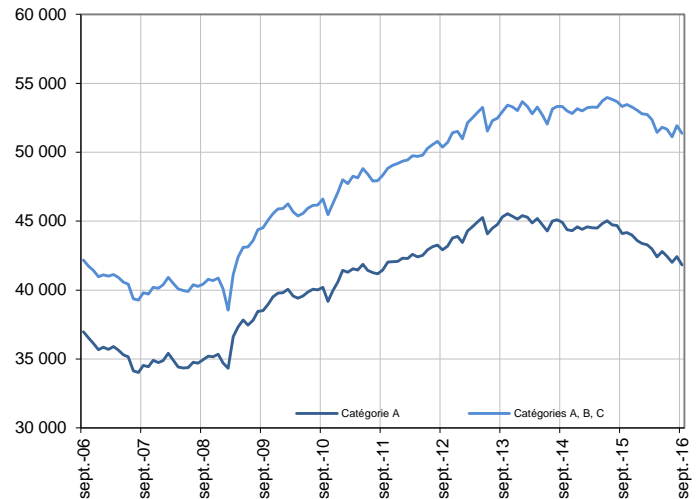


DEMANDEURS D'EMPLOI INSCRITS À PÔLE EMPLOI EN MARTINIQUE EN SEPTEMBRE 2016

Demandeurs d'emploi en catégories A et A, B, C en Martinique

Données CVS



Source : Pôle emploi-Dares, STMT, traitements DR Pôle emploi-Dieccte Martinique.

Fin septembre 2016, en Martinique, le nombre de demandeurs d'emploi tenus de rechercher un emploi et sans activité (catégorie A) s'établit à 41 820. Ce nombre baisse de 1,5 % sur trois mois (soit -640 personnes). Il diminue de 1,4 % sur un mois et de 5,2 % sur un an.

En France (y compris Drom), ce nombre baisse de 0,9 % sur trois mois (-1,8 % sur un mois et -1,7 % sur un an).

En Martinique, le nombre de demandeurs d'emploi tenus de rechercher un emploi, ayant ou non exercé une activité dans le mois (catégories A, B, C) s'établit à 51 360 fin septembre 2016. Ce nombre baisse de 0,6 % sur trois mois (soit -310 personnes). Il diminue de 1,1 % sur un mois et de 3,7 % sur un an.

En France (y compris Drom), ce nombre augmente de 0,8 % sur trois mois (-0,7 % sur un mois et +0,9 % sur un an).

Demandeurs d'emploi par catégorie

	Effectif			Évolution (en %) sur		
	Septembre 2015	Août 2016	Septembre 2016	un mois	trois mois	un an
Martinique (données CVS)						
Inscrits tenus de rechercher un emploi, sans emploi (catégorie A)	44 110	42 420	41 820	-1,4	-1,5	-5,2
Inscrits tenus de rechercher un emploi, en activité réduite courte (catégorie B)	3 830	3 980	4 090	2,8	1,2	6,8
Inscrits tenus de rechercher un emploi, en activité réduite longue (catégorie C)	5 390	5 520	5 450	-1,3	5,4	1,1
Ensemble des inscrits tenus de rechercher un emploi (catégories A, B, C)	53 330	51 920	51 360	-1,1	-0,6	-3,7
Inscrits non tenus de rechercher un emploi, sans emploi (catégorie D)	2 440	2 500	2 830	13,2	5,2	16,0
Inscrits non tenus de rechercher un emploi, en emploi (catégorie E)	2 530	2 760	2 800	1,4	-7,3	10,7
Ensemble des inscrits (catégories A, B, C, D, E)	58 300	57 180	56 990	-0,3	-0,7	-2,2
France (en milliers, données CVS-CJO)						
Inscrits tenus de rechercher un emploi, sans emploi (catégorie A)	3 811,6	3 813,6	3 746,5	-1,8	-0,9	-1,7
Inscrits tenus de rechercher un emploi, en activité réduite courte (catégorie B)	734,3	744,5	757,8	1,8	2,8	3,2
Inscrits tenus de rechercher un emploi, en activité réduite longue (catégorie C)	1 183,8	1 262,3	1 277,0	1,2	5,1	7,9
Ensemble des inscrits tenus de rechercher un emploi (catégories A, B, C)	5 729,7	5 820,4	5 781,3	-0,7	0,8	0,9
Inscrits non tenus de rechercher un emploi, sans emploi (catégorie D)	288,0	335,7	334,8	-0,3	6,3	16,3
Inscrits non tenus de rechercher un emploi, en emploi (catégorie E)	430,7	455,2	457,0	0,4	0,7	6,1
Ensemble des inscrits (catégories A, B, C, D, E)	6 448,4	6 611,3	6 573,1	-0,6	1,1	1,9

Source : Pôle emploi-Dares, STMT, traitements DR Pôle emploi-Dieccte Martinique.

L'ensemble des définitions et concepts figurent dans [la documentation méthodologique](#) en ligne.

Les données publiées concernent les demandeurs d'emploi inscrits à Pôle emploi. La notion de demandeurs d'emploi est différente de celle de chômeurs au sens du Bureau international du travail (BIT). Au-delà des évolutions du marché du travail, différents facteurs peuvent davantage affecter les données relatives aux demandeurs d'emploi : modifications des règles d'indemnisation ou d'accompagnement des demandeurs d'emploi, changements de procédure, incidents.

[Un document](#) présente les principaux changements de procédure et incidents ayant affecté les statistiques de demandeurs d'emploi.

Les évolutions mensuelles des séries corrigées des variations saisonnières (CVS) peuvent différer de la tendance de moyen terme des séries ; les évolutions sur trois mois sont à privilégier pour obtenir une information sur la tendance de moyen terme.

[Une documentation](#) fournit des éléments d'aide à l'interprétation des séries mensuelles sur les demandeurs d'emploi.

DEMANDEURS D'EMPLOI PAR DÉPARTEMENT-RÉGION D'OUTRE-MER

Fin septembre 2016, dans les départements-régions d'Outre-mer, les évolutions du nombre de demandeurs d'emploi en catégorie A se situent entre -1,5 % en Martinique et +0,9 % à La Réunion pour les évolutions sur trois mois. Sur un mois, elles se situent entre -1,4 % en Martinique et +0,3 % à La Réunion.

Les évolutions du nombre de demandeurs d'emploi en catégories A, B, C se situent entre -9,1 % en Guyane et +1,1 % à La Réunion pour les évolutions sur trois mois. Elles se situent entre -9,7 % en Guyane et 0,0 % à La Réunion.

Demands d'emploi en catégorie A

Données CVS

	Effectif			Évolution (en %) sur		
	Septembre 2015	Août 2016	Septembre 2016	un mois	trois mois	un an
Martinique	44 110	42 420	41 820	-1,4	-1,5	-5,2
Guadeloupe	57 610	56 610	56 310	-0,5	0,6	-2,3
Guyane	23 390	22 700	22 400	-1,3	-0,7	-4,2
Réunion	136 590	135 300	135 650	0,3	0,9	-0,7

Champ : Dom (hors Mayotte).

Source : Pôle emploi-Dares, STMT, traitements DR Pôle emploi-Dieccte Guadeloupe, Martinique, Guyane, Réunion.

Demands d'emploi en catégories A, B, C

Données CVS

	Effectif			Évolution (en %) sur		
	Septembre 2015	Août 2016	Septembre 2016	un mois	trois mois	un an
Martinique	53 330	51 920	51 360	-1,1	-0,6	-3,7
Guadeloupe	65 310	64 930	64 780	-0,2	1,0	-0,8
Guyane	25 640	24 990	22 570	-9,7	-9,1	-12,0
Réunion	160 140	160 370	160 380	0,0	1,1	0,1

Champ : Dom (hors Mayotte).

Source : Pôle emploi-Dares, STMT, traitements DR Pôle emploi-Dieccte Guadeloupe, Martinique, Guyane, Réunion.

DEMANDEURS D'EMPLOI EN CATÉGORIE A

En Martinique, sur trois mois, le nombre de demandeurs d'emploi en catégorie A diminue de 1,5 % pour les hommes (-1,4 % sur un mois et -3,6 % sur un an) et de 1,5 % pour les femmes (-1,4 % sur un mois et -6,4 % sur un an).

Sur trois mois, le nombre de demandeurs d'emploi en catégorie A diminue en Martinique de 4,8 % pour les moins de 25 ans (-5,6 % sur un mois et -13,7 % sur un an), de 1,8 % pour ceux âgés de 25 à 49 ans (-0,8 % sur un mois et -7,2 % sur un an) et progresse de 0,2 % pour ceux âgés de 50 ans ou plus (-1,0 % sur un mois et +2,2 % sur un an).

Demandeurs d'emploi en catégorie A par sexe et âge

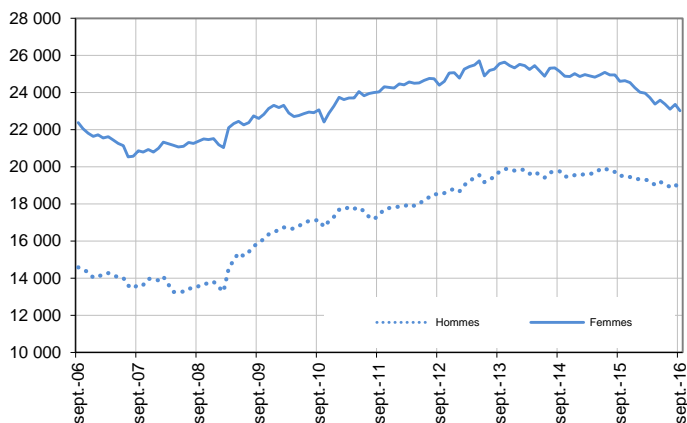
Données CVS

	Effectif			Évolution (en %) sur		
	Septembre 2015	Août 2016	Septembre 2016	un mois	trois mois	un an
Hommes	19 500	19 060	18 790	-1,4	-1,5	-3,6
Femmes	24 610	23 360	23 030	-1,4	-1,5	-6,4
Moins de 25 ans	5 460	4 990	4 710	-5,6	-4,8	-13,7
Hommes	2 670	2 390	2 270	-5,0	-6,6	-15,0
Femmes	2 790	2 600	2 440	-6,2	-3,2	-12,5
Entre 25 et 49 ans	25 580	23 930	23 750	-0,8	-1,8	-7,2
Hommes	10 770	10 360	10 240	-1,2	-1,5	-4,9
Femmes	14 810	13 570	13 510	-0,4	-2,0	-8,8
50 ans ou plus	13 070	13 500	13 360	-1,0	0,2	2,2
Hommes	6 060	6 310	6 280	-0,5	0,5	3,6
Femmes	7 010	7 190	7 080	-1,5	0,0	1,0
Martinique	44 110	42 420	41 820	-1,4	-1,5	-5,2

Source : Pôle emploi-Dares, STMT, traitements DR Pôle emploi-Dieccte Martinique.

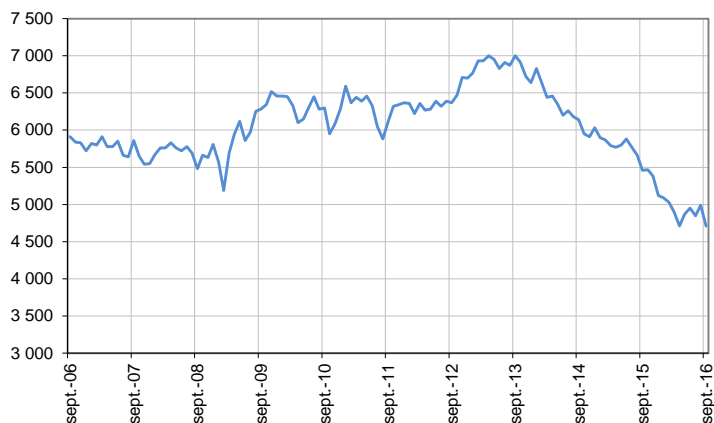
Catégorie A, par sexe

Données CVS



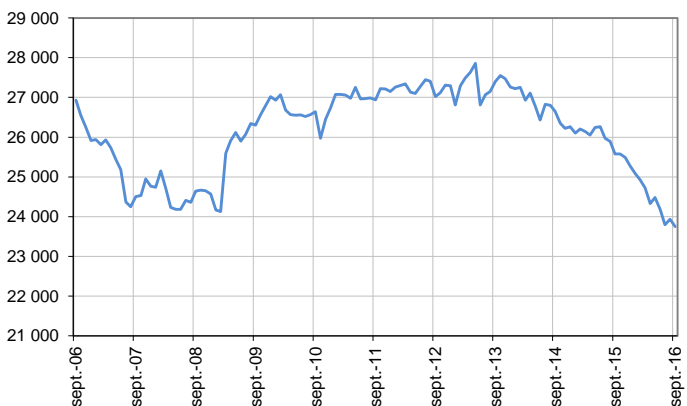
Catégorie A, moins de 25 ans

Données CVS



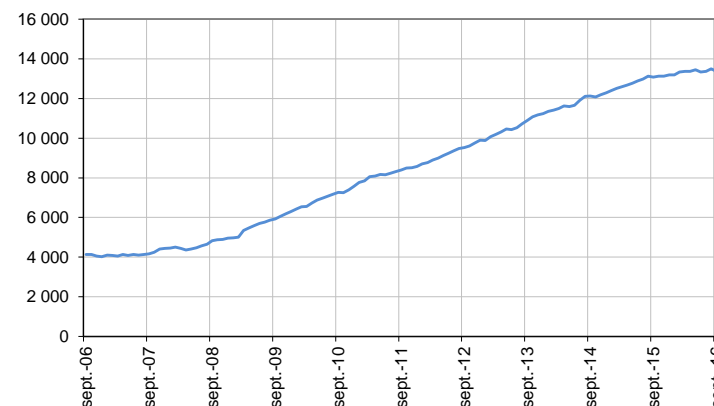
Catégorie A, entre 25 et 49 ans

Données CVS



Catégorie A, 50 ans ou plus

Données CVS



Source : Pôle emploi-Dares, STMT, traitements DR Pôle emploi-Dieccte Martinique.

DEMANDEURS D'EMPLOI EN CATÉGORIES A, B, C

En Martinique, sur trois mois, le nombre de demandeurs d'emploi en catégories A, B, C diminue de 0,6 % pour les hommes (-1,3 % sur un mois et -3,0 % sur un an) et de 0,6 % pour les femmes (-0,9 % sur un mois et -4,2 % sur un an).

Sur trois mois, le nombre de demandeurs d'emploi en catégories A, B, C diminue en Martinique de 3,5 % pour les moins de 25 ans (-4,8 % sur un mois et -12,4 % sur un an), de 0,6 % pour ceux âgés de 25 à 49 ans (-0,7 % sur un mois et -5,3 % sur un an) et progresse de 0,4 % pour ceux âgés de 50 ans ou plus (-0,4 % sur un mois et +3,1 % sur un an).

Demandeurs d'emploi en catégories A, B, C par sexe et âge

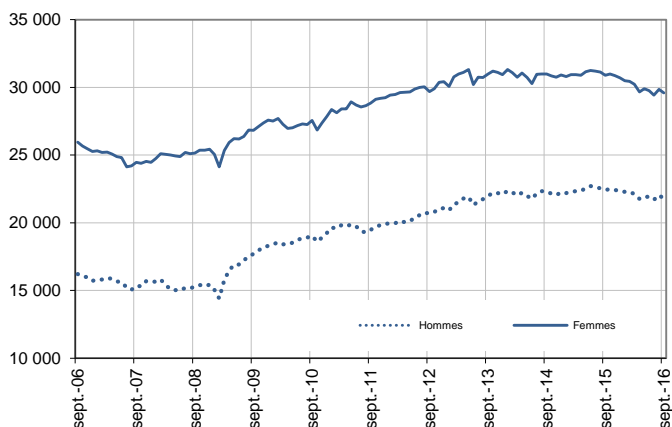
Données CVS

	Effectif			Évolution (en %) sur		
	Septembre 2015	Août 2016	Septembre 2016	un mois	trois mois	un an
Hommes	22 440	22 060	21 770	-1,3	-0,6	-3,0
Femmes	30 890	29 860	29 590	-0,9	-0,6	-4,2
Moins de 25 ans	6 360	5 850	5 570	-4,8	-3,5	-12,4
Hommes	3 030	2 770	2 620	-5,4	-6,1	-13,5
Femmes	3 330	3 080	2 950	-4,2	-1,0	-11,4
Entre 25 et 49 ans	31 320	29 860	29 650	-0,7	-0,6	-5,3
Hommes	12 630	12 260	12 150	-0,9	0,0	-3,8
Femmes	18 690	17 600	17 500	-0,6	-1,0	-6,4
50 ans ou plus	15 650	16 210	16 140	-0,4	0,4	3,1
Hommes	6 780	7 030	7 000	-0,4	0,4	3,2
Femmes	8 870	9 180	9 140	-0,4	0,4	3,0
Martinique	53 330	51 920	51 360	-1,1	-0,6	-3,7

Source : Pôle emploi-Dares, STMT, traitements DR Pôle emploi-Dieccte Martinique.

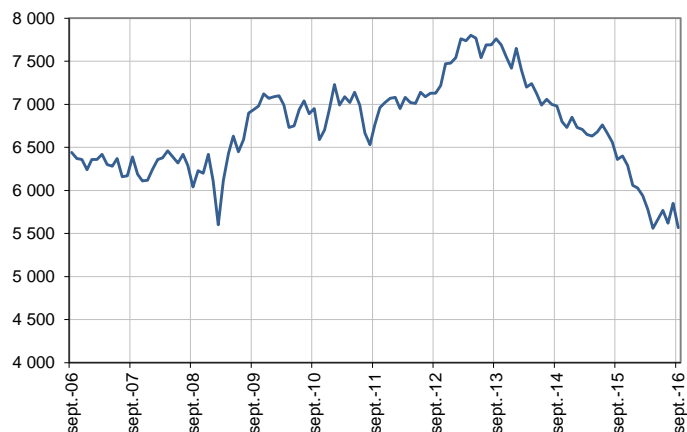
Catégories A, B, C, par sexe

Données CVS



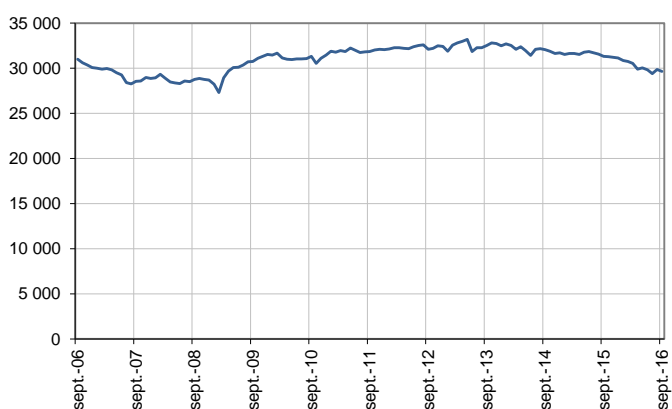
Catégories A, B, C, moins de 25 ans

Données CVS



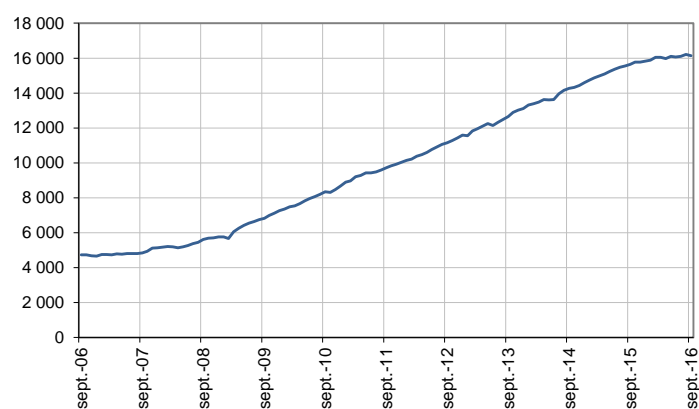
Catégories A, B, C, entre 25 et 49 ans

Données CVS



Catégories A, B, C, 50 ans ou plus

Données CVS



Source : Pôle emploi-Dares, STMT, traitements DR Pôle emploi-Dieccte Martinique.

ANCIENNETÉ D'INSCRIPTION EN CATÉGORIES A, B, C DES DEMANDEURS D'EMPLOI

En Martinique, sur trois mois, le nombre de demandeurs d'emploi inscrits en catégories A, B, C depuis un an ou plus diminue de 3,6 % (-0,7 % sur un mois et -10,3 % sur un an) tandis que celui des inscrits depuis moins d'un an progresse de 2,8 % (-1,4 % sur un mois et +4,6 % sur un an).

L'ancienneté en catégories A, B, C est mesurée par le nombre de jours où le demandeur d'emploi a été inscrit, de façon continue, en catégories A, B, C. Une sortie d'un jour de ces catégories réinitialise l'ancienneté. D'autres indicateurs, tel que le nombre de personnes inscrites en catégorie A un certain nombre de mois sur une période donnée, peuvent éclairer d'autres dimensions de l'ancienneté ou de la récurrence sur les listes de Pôle emploi dans ces catégories.

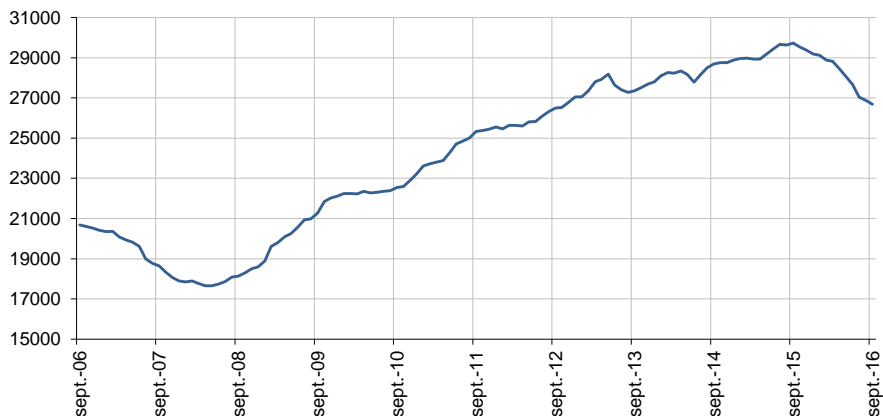
Ancienneté en catégories A, B, C des demandeurs d'emploi

	Effectif			Évolution (en % et point) sur		
	Septembre 2015	Août 2016	Septembre 2016	un mois	trois mois	un an
Martinique (données CVS)						
Demandeurs d'emploi en catégories A, B, C	53 330	51 920	51 360	-1,1	-0,6	-3,7
Inscrits depuis moins de 1 an	23 600	25 040	24 680	-1,4	2,8	4,6
Inscrits depuis 1 an ou plus	29 730	26 880	26 680	-0,7	-3,6	-10,3
Part des demandeurs d'emploi inscrits depuis 1 an ou plus (en %)	55,7	51,8	51,9	+0,1 pt	-1,7 pt	-3,8 pt
France (données CVS-CJO)						
Demandeurs d'emploi inscrits depuis 1 an ou plus (en milliers)	2 593,1	2 579,9	2 572,3	-0,3	-0,7	-0,8
Part des demandeurs d'emploi inscrits depuis 1 an ou plus (en %)	45,3	44,3	44,5	+0,2 pt	-0,7 pt	-0,8 pt

Source : Pôle emploi-Dares, STMT, traitements DR Pôle emploi-Diecccte Martinique.

Demandeurs d'emploi inscrits depuis un an ou plus en catégories A, B, C

Données CVS



Champ : Martinique.

Source : Pôle emploi-Dares, STMT, traitements DR Pôle emploi-Diecccte Martinique.

ENTRÉES ET SORTIES DE CATÉGORIES A, B, C

En Martinique, le nombre moyen d'entrées en catégories A, B, C sur les trois derniers mois diminue de 3,2 % par rapport aux trois mois précédents (+18,4 % sur un an).

Sur les trois derniers mois, les entrées pour fin de contrat à durée déterminée (-15,9 %), fin de mission d'intérim (-27,3 %), licenciement économique (-7,1 %), autre licenciement (-6,3 %), démission (-20,0 %), première entrée (-1,6 %) et autre cas (-4,1 %) sont en baisse. Les entrées pour reprise d'activité (+25,4 %) sont en hausse.

En Martinique, le nombre moyen de sorties de catégories A, B, C sur les trois derniers mois diminue de 4,4 % par rapport aux trois mois précédents (+17,6 % sur un an).

Sur les trois derniers mois, les sorties pour cessation d'inscription pour défaut d'actualisation (-13,0 %) sont en baisse. Les sorties pour reprise d'emploi déclarée (+1,8 %), entrée en stage (+1,8 %), arrêt de recherche (+6,3 %), radiation administrative (+14,3 %) et autre cas (+12,2 %) sont en hausse.

Entrées en catégories A, B, C par motif

	Nombre moyen d'entrées juillet 2016 - septembre 2016	Répartition des motifs (en %)	Évolution trimestrielle (en %) (a)	Évolution annuelle (en %) (b)
Martinique (données CVS)				
Fin de contrat à durée déterminée	690	15,1	-15,9	-1,4
Fin de mission d'intérim	80	1,8	-27,3	14,3
Licenciement économique*	130	2,8	-7,1	18,2
Autre licenciement	150	3,3	-6,3	-11,8
Démission	80	1,8	-20,0	14,3
Première entrée	600	13,1	-1,6	50,0
Reprise d'activité	740	16,2	25,4	146,7
Autre cas**	2 100	46,0	-4,1	2,4
Entrées en catégories A, B, C	4 570	100,0	-3,2	18,4
France (en milliers, données CVS-CJO)	586,3		1,9	12,7

Source : Pôle emploi-Dares, STMT, traitements DR Pôle emploi-Dieccte Martinique.

* Y compris les entrées en catégories A, B, C dont le motif renseigné est "fin de CRP-CTP-CSP".

** Y compris les entrées en catégories A, B, C à la suite d'une rupture conventionnelle de CDI.

(a) Évolution de la moyenne des entrées de juillet 2016 à septembre 2016 par rapport à la moyenne des entrées d'avril 2016 à juin 2016.

(b) Évolution de la moyenne des entrées de juillet 2016 à septembre 2016 par rapport à la moyenne des entrées de juillet 2015 à septembre 2015.

Note : la somme des moyennes trimestrielles des motifs peut ponctuellement (et marginalement) différer de la moyenne de la série totale.

Sorties de catégories A, B, C par motif

	Nombre moyen de sorties juillet 2016 - septembre 2016	Répartition des motifs (en %)	Évolution trimestrielle (en %) (a)	Évolution annuelle (en %) (b)
Martinique (données CVS)				
Reprise d'emploi déclarée*	570	12,0	1,8	18,8
Entrée en stage	580	12,2	1,8	61,1
Arrêt de recherche (maternité, maladie, retraite, ...)	170	3,6	6,3	13,3
<i>Dont maladie</i>	80	1,7	14,3	33,3
Cessation d'inscription pour défaut d'actualisation	2 400	50,6	-13,0	7,1
Radiation administrative	560	11,8	14,3	36,6
Autre cas	460	9,7	12,2	15,0
Sorties de catégories A, B, C	4 740	100,0	-4,4	17,6
France (en milliers, données CVS-CJO)	567,9		-2,1	12,5

Source : Pôle emploi-Dares, STMT, traitements DR Pôle emploi-Dieccte Martinique.

* Uniquement celles connues de Pôle emploi.

(a) Évolution de la moyenne des sorties de juillet 2016 à septembre 2016 par rapport à la moyenne des sorties d'avril 2016 à juin 2016.

(b) Évolution de la moyenne des sorties de juillet 2016 à septembre 2016 par rapport à la moyenne des sorties de juillet 2015 à septembre 2015.

Note : la somme des moyennes trimestrielles des motifs peut ponctuellement (et marginalement) différer de la moyenne de la série totale.

Source : la Statistique mensuelle du marché du travail (STMT)

La Statistique mensuelle du marché du travail (STMT) est une source statistique exhaustive issue des fichiers de gestion de Pôle emploi. Elle porte sur tous les demandeurs d'emploi inscrits, entrés ou sortis des listes un mois donné.

La correction des variations saisonnières permet de rendre les évolutions mensuelles pertinentes pour l'analyse conjoncturelle. Les coefficients de correction des variations saisonnières sont estimés une fois par an, sur la période allant de janvier 1996 au dernier mois de décembre. Lorsque ces coefficients sont réestimés, les séries CVS sont révisées, sur tout leur historique. La dernière campagne d'actualisation des coefficients a eu lieu en février 2016.

Une [documentation méthodologique](#) présente plus en détail la STMT.

Le Fichier historique statistique (FHS) est une autre source statistique sur les demandeurs d'emploi issue des fichiers de gestion de Pôle emploi. Elle comporte tous les épisodes d'inscription sur une période de 10 ans. Les statistiques produites à partir de la STMT et du FHS peuvent légèrement différer en raison de différences dans la constitution des deux sources concernant notamment la façon dont sont traités les événements enregistrés avec retard et les sorties de courte durée.

Des [séries brutes sur les demandeurs d'emploi issues FHS](#), au niveau national, sont publiées chaque année.

Demandeurs d'emploi : définition et différence avec les chômeurs au sens du BIT

Les demandeurs d'emploi sont des personnes qui sont inscrites à Pôle emploi. Conformément aux recommandations du rapport du Cnis sur la définition d'indicateurs en matière d'emploi, de chômage, de sous-emploi et de précarité de l'emploi (septembre 2008), la Dares et Pôle emploi présentent depuis 2009, à des fins d'analyse statistique les données sur les demandeurs d'emploi inscrits à Pôle emploi selon les catégories suivantes :

- catégorie A : demandeurs d'emploi tenus de rechercher un emploi, sans emploi ;
- catégorie B : demandeurs d'emploi tenus de rechercher un emploi, ayant exercé une activité réduite courte (de 78 heures ou moins dans le mois) ;
- catégorie C : demandeurs d'emploi tenus de rechercher un emploi, ayant exercé une activité réduite longue (de plus de 78 heures au cours du mois) ;
- catégorie D : demandeurs d'emploi non tenus de rechercher un emploi (en raison d'une formation, d'une maladie...) y compris les demandeurs d'emploi en contrat de sécurisation professionnelle (CSP), sans emploi ;
- catégorie E : demandeurs d'emploi non tenus de rechercher un emploi, en emploi (par exemple, bénéficiaires de contrats aidés, créateurs d'entreprise).

Est chômeur au sens du BIT toute personne de 15 ans ou plus qui n'a pas travaillé au moins une heure pendant une semaine de référence, est disponible pour prendre un emploi dans les 15 jours et a recherché activement un emploi dans le mois précédent ou en a trouvé un qui commence dans les trois mois. Le chômage au sens du BIT est mesuré par l'enquête Emploi de l'Insee.

L'inscription à Pôle emploi en catégorie A et le chômage au sens du BIT sont deux réalités proches, mais qui ne se recouvrent pas .

(voir [documentation](#)).

Interprétation des séries CVS sur les demandeurs d'emploi

Les données STMT étant exhaustives, il n'existe pas, comme pour des données d'enquête, d'incertitude liée à l'échantillonnage. Les variations des séries CVS issues de la STMT peuvent résulter soit de la tendance de moyen terme, principalement liée aux évolutions du marché du travail et à la conjoncture économique, soit de chocs ponctuels, dont les sources peuvent être variées (variations dans la gestion des listes de demandeurs d'emploi par Pôle emploi ou dans les comportements d'inscription, chocs ponctuels du marché du travail, imprécisions dans l'estimation des corrections des variations saisonnières, ...). Parmi ces chocs ponctuels figurent aussi des incidents et changements de procédure dont certains ont pu avoir un impact significatif sur les séries de demandeurs d'emploi.

Un [document](#) présente les principaux événements et leurs impacts.

Une [documentation](#) fournit des éléments d'aide à l'interprétation des séries mensuelles CVS sur les demandeurs d'emploi.

Pour en savoir plus

[1] Dares, Pôle emploi (2016), « Demandeurs d'emploi inscrits et offres collectées par Pôle emploi en décembre 2015 », Dares Indicateurs n°006, octobre.

[2] Dares, [les séries mensuelles régionales, départementales et par zone d'emploi](#).